

OPIS PRZEDMIOTU ZAMÓWIENIA

wykonania opracowania dokumentacji projektowej dla zadania pod nazwą

„Rozbudowa DW nr 216 polegająca na budowie drogi dla rowerów w m. Hel”

Spis treści

OPIS PRZEDMIOTU ZAMÓWIENIA	1
1. Przedmiot zamówienia:.....	2
2. Zakres przedmiotu zamówienia:.....	4
3. Charakterystyka projektowanej inwestycji	5
4. Wymagania ogólne	10
5. Podstawowe elementy składowe dokumentacji	15
6. Realizacja Umowy	34
7. Skład dokumentacji projektowej	39
8. Terminy realizacji zamówienia	40
9. Odbiór dokumentacji.....	41
10. Informacje dodatkowe.....	41
11. Załączniki:	41

1. Przedmiot zamówienia

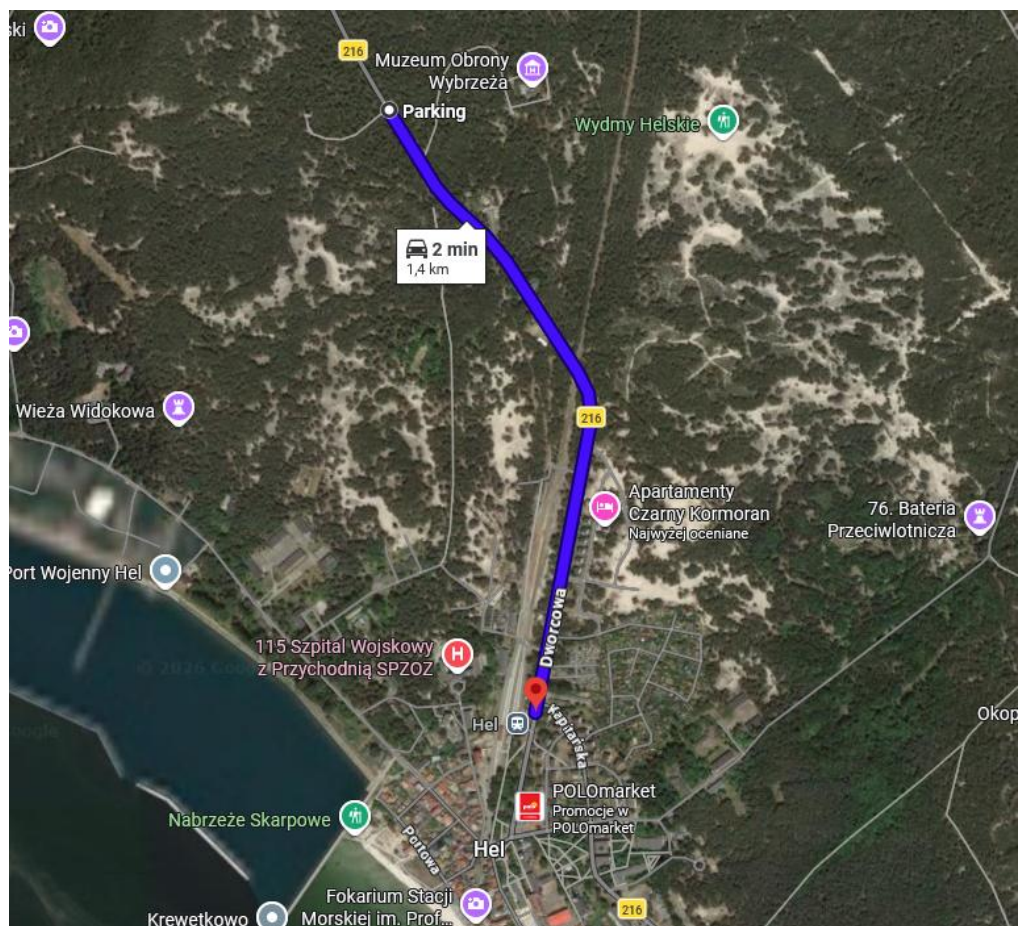
Przedmiotem zamówienia jest opracowanie kompletnej dokumentacji projektowej zgodnej z obowiązującymi przepisami, spełniającej wymagania Zamawiającego, złożenie wniosku o uzyskanie decyzji realizacyjnej wraz z pełnieniem nadzoru autorskiego. Uzyskaniem wszelkich wymaganych przepisami prawa warunków, opinii, uzgodnień, analiz i pomiarów, umów, porozumień, prawomocnych decyzji, na podstawie których Wykonawca złoży wniosek o wydanie decyzji realizacyjnej, oraz będzie pełnił nadzór autorski podczas realizacji zadania do czasu uzyskania pozwolenia na użytkowanie, natomiast Zamawiający będzie mógł przeprowadzić postępowanie przetargowe na wykonanie robót budowlanych, wyłonić wykonawcę robót oraz wybudować prawidłowo funkcjonujący obiekt budowlany.

Celem zamówienia jest poprawa bezpieczeństwa ruchu dla pieszych i rowerzystów na odcinku DW216 w miejscowości Hel od parkingu Muzeum Obrony Wybrzeża do Dworca Kolejowego. Powyższy cel zamierza się osiągnąć poprzez rozbudowę i zaprojektowanie urządzeń BRD, budowę dróg pieszych i rowerowych, przejść dla pieszych wraz z oświetleniem, urządzeń wyposażenia drogi w tym m.in. przystanków, oświetlenia, odwodnienia drogi, kanału technologicznego i innych, a także usunięcie kolizji z istniejącą infrastrukturą nadziemną i podziemną, wycinką drzew oraz uporządkowaniem miejsc parkingowych i innych niezbędnych elementów do prawidłowego funkcjonowania drogi.

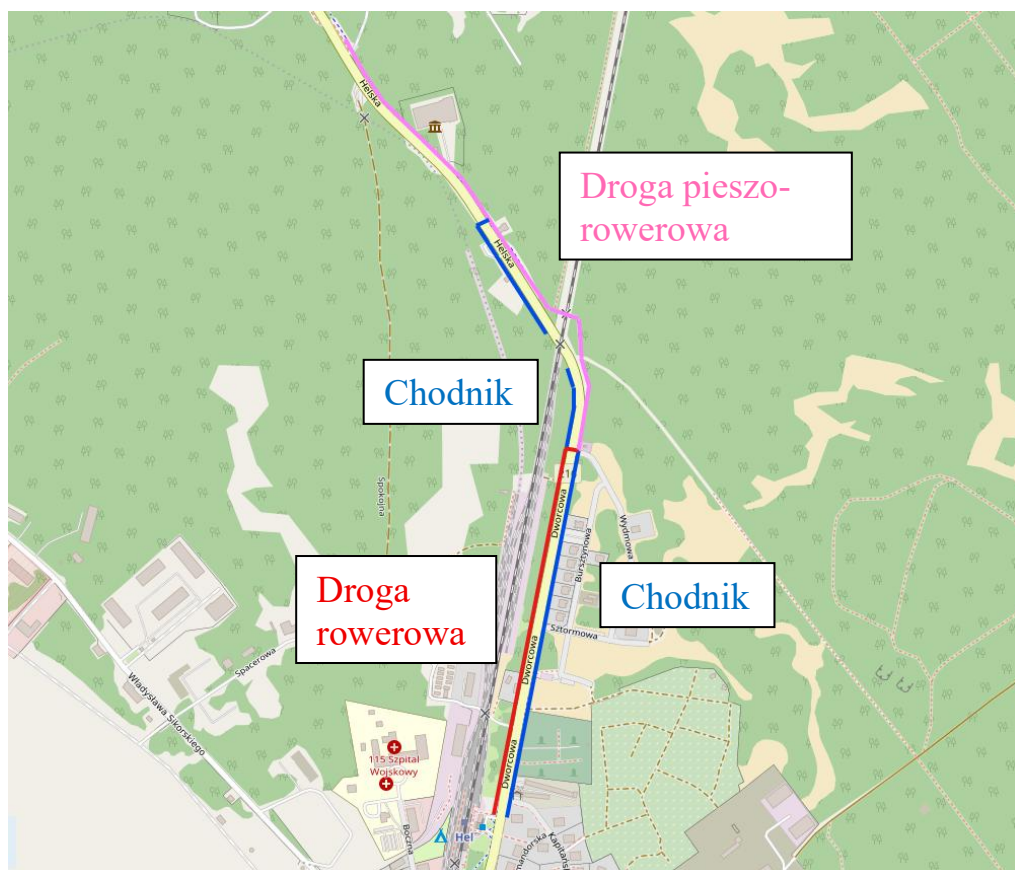
Obowiązkiem Wykonawcy jest sporządzenie aktualnych projektów budowlanych, wykonawczych, materiałów przetargowych oraz innych niezbędnych opracowań w zakresie rysunkowym, opisowym, obliczeniowym oraz zestawieniowym dla powyższego zadania. Wykonawca odpowiedzialny jest za cały proces wykonania dokumentacji projektowej, udzielanie wyjaśnień i uzupełnianie dokumentacji w ramach przetargu na roboty budowlane oraz samej budowy.

Zamówienie obejmuje przebudowę drogi woj. nr 216 na odcinku od km 55+000 do km 56+420 (ok. 1,4 km). Na odcinku 55+000 ÷ 55+110 zamówienie obejmuje jedynie zmianę organizacji ruchu (korekta miejsc do parkowania z ukośnych na równoległe). Na odcinku 55+110 ÷ 56+420 zamówienie polega na budowie dróg pieszo - rowerowych na terenie miejscowości Hel od parkingu Muzeum Obrony Wybrzeża do Dworca Kolejowego - odcinek o długości ok. 1,3 km (ok. 55+110 - 56+420). Poniższe rysunki 1 i 2 i przedstawiają lokalizację inwestycji oraz link do mapy.

<https://maps.app.goo.gl/cB9hwFMKCKw1hZ4V6>



Rysunek 1. Lokalizacja zadania (źródło google maps)



Rysunek 2. Plan orientacyjny (źródło geoportal 2)

2. Zakres przedmiotu zamówienia:

Przedmiot zamówienia obejmuje kompleksowe wykonanie opracowań w zakresie planowanej inwestycji, powinno zawierać między innymi następujące elementy:

1. Inwentaryzację wraz z analizą stanu istniejącego obszaru objętego inwestycją.
2. Projekt koncepcyjny.
3. Inwentaryzację istniejącej zieleni.
4. Inwentaryzację przyrodniczą wraz z uzyskaniem zezwoleń na odstępstwa od zakazów w stosunku do gatunków zwierząt, roślin lub grzybów objętych ochroną gatunkową z uzyskaniem decyzji (jeżeli są wymagane, to również dla terenów sąsiednich).
5. Projekt gospodarki zielenią (nasadzenia zastępcze), dotyczy również działań środowiskowych polegających na uzyskaniu zgód na wycinkę drzew i krzewów.
6. Mapy do celów projektowych (MDCP) wraz z badaniem granic pasa drogowego, sprawdzenie aktualności MDCP, jej uaktualnienie.
Opracowanie MDCP dla całości wymaganego zadaniem zakresu leży po stronie Wykonawcy.
Zamawiający przekazuje wykonawcy MDCP z dnia 19.08.2025. dla części opracowania.
7. Dokumentację geotechniczną.
8. Opracowanie wniosku oraz uzyskanie zgłoszeń/decyzji o pozwoleniu wodnoprawnym.
9. Projekt budowlany.
10. Opracowanie wniosku o uzyskanie decyzji o środowiskowych uwarunkowaniach przedsięwzięcia wraz z uzyskaniem decyzji
11. Projekt podziału nieruchomości wraz z zatwierdzeniem *(dla ok. 10 działek)*.
12. Projekt wykonawczy (wraz z wykazem robót) wraz z projektem stałej organizacji ruchu i założenia do tymczasowej wraz z zatwierdzeniem.
13. Raport z audytu BRD.
14. Materiały przetargowe w tym: STWIORB, przedmiar robót, kosztorys ofertowy, kosztorys inwestorski.
15. Opracowanie oraz złożenie do organu kompletnego wniosku o wydanie decyzji realizacyjnej ZRID.
16. Uzyskanie uzgodnień końcowych przebudowy infrastruktury energetycznej *(w ramach rękopisów)*.
17. Udzielanie wyjaśnień/odpowiedzi/uzupełnień na wezwania organu w trakcie procedur administracyjnych *(w ramach rękopisów)*.
18. Opracowanie odpowiedzi na pytania i wynikających z nich zmian projektu w trakcie postępowania o udzielenie zamówienia publicznego na realizację robót budowlanych objętych tymi zadaniami *(w ramach rękopisów)*.

3. Charakterystyka projektowanej inwestycji

3.1. Lokalizacja i stan istniejący oraz uwarunkowania wynikające z zagospodarowania istniejącego terenu

Zadanie znajduje się na terenie powiatu puckiego, gminy Hel. Dotyczy drogi woj. nr 216, odcinek ok. 1,4 km (ok. 55+000 ÷ 56+420). Początek znajduje się w miejscowości Hel - parking Muzeum Obrony Wybrzeża, a koniec znajduje się przy przejściu dla pieszych i rowerów w pobliżu Dworca Kolejowego w miejscowości Hel, jako dowiezanie do przebudowanego fragmentu drogi rowerowej i chodnika w ramach „przebudowy dworca kolejowego w m. Hel w roku 2023”. Jest to obszar zabudowany w km 55+350 ÷ 56+420. Pozostały odcinek (km 55+000 ÷ 55+350) znajduje się poza obszarem zabudowanym w rozumieniu przepisów o ruchu drogowym (znaki D42/43). Wzdłuż drogi znajdują się tereny muzeów, tereny leśne, tereny kolejowe (w tym związane z obsługą transportu kolejowego), cmentarz, zabudowa usługowa, mieszkaniowa jedno- i wielorodzinna. Droga przecina linię kolejową nr 213 (Reda-Hel).

Droga Wojewódzka ma przekrój jednojezdniowy z dwoma pasami ruchu przekrój 1/2 (z poszerzeniami na miejsca parkingowe), jezdnia o nawierzchni bitumicznej i przekroju ulicznym, półpublicznym i drogowym. Posiada liczne ślady uszkodzeń zmęczeniowych, pobocza gruntowe. Występują liczne zjazdy indywidualne i publiczne. Droga pieszo-rowerowa i rowerowa (znaki C-13/16 i C13) zlokalizowane po stronie północno – wschodniej jezdni i posiadają nawierzchnię z kostki betonowej. Występują również chodniki o nawierzchni z kostki betonowej i płytek betonowych. Drogowy przejazd kolejowy wyposażony jest w zapory, natomiast skrzyżowanie drogi pieszo-rowerowej z torami zabezpieczone jest barierkami.

W drodze występują sieci uzbrojenia terenu: wodociągowa, teletechniczna podziemna, elektroenergetyczna podziemna nN i WN, szczątkowa kanalizacja deszczowa w postaci pojedynczych wpustów z przykanalikiem, oświetlenie drogowe. Nie wyklucza się występowania innych sieci.

Teren inwestycji znajduje się na Półwyspie Helskim. Charakteryzuje się niedużymi różnicami wysokości wydmy. Wzdłuż drogi występują liczne rowy. Przewiduje się, że grunt w obrębie inwestycji zawiera dużo części piasków drobno- i średnioziarnistych, mogą występować torfy, poziom wód gruntowych przewiduje się na poziomie rzędnej wody w morzu i zatoce.

Teren objęty jest Studium Uwarunkowań i Kierunków Zagospodarowania Przestrzennego Gminy Hel (uchwała nr VII/49/2003 Rady Miasta Helu z dnia 25 kwietnia 2003 r.). Na terenach przyległych do pasa drogowego obowiązują: Miejscowy Plan Zagospodarowania Przestrzennego dla obszaru działek nr 35/6, 35/7, 37/5, 37/6, 37/8 ÷ 37/14, przy ul. Dworcowej w Helu (uchwała nr XXXVII/266/2001 Rady Miasta Helu z dnia 28 listopada 2001 r.), Miejscowy Plan Zagospodarowania Przestrzennego dla obszaru składającego się z działki oznaczonej numerem 44/3 (obręb Hel, karta

mapy 4) (uchwała nr XXIX/211/2001 Rady Miasta Helu z dnia 14 lutego 2001 r.).

Zadanie znajduje się w obrębie n.in.: Zespołu Przyrodniczo Krajobrazowego „Helski Cypel”, Nadmorskiego Parku Krajobrazowego, Obszaru Natura 2000 Zatoka Pucka i Półwysp Helski, Pasa nadbrzeżnego ochronnego.

Na terenach przyległych do pasa drogowego znajdują się liczne obiekty wpisane do rejestru zabytków i objętych gminną ewidencją zabytków, m.in. zespoły fortyfikacji i baterie, dworzec kolejowy, cmentarz, budynki mieszkalne.

Wzdłuż opracowania znajdują się tereny zamknięte, na których może wystąpić konieczność zaprojektowania elementów drogi lub infrastruktury towarzyszącej.

3.2. Zakres planowanego przedsięwzięcia:

Głównym celem inwestycji jest poprawa bezpieczeństwa niechronionych uczestników ruchu drogowego na odcinku pomiędzy dworcem PKP Hel a parkingiem przy Muzeum Obrony Wybrzeża. Kluczowym elementem jest zaprojektowanie po wschodniej stronie drogi wojewódzkiej, dwukierunkowej drogi pieszo-rowerowej na odcinku od km 55+110 (parking przy Muzeum Obrony Wybrzeża) do km 55+855 (skrzyżowanie z ul. Wydmową). W Miejscu skrzyżowania z ul. Wydmową nastąpi odseparowanie ruchu pieszego od rowerowego poprzez przeprowadzenie ruchu rowerowego na drugą stronę (zachodnią) jezdni DW 216. Dodatkowo przewidziano zapewnienie ciągłości chodnika po zachodniej stronie w km od 55+460 do 55+670 i od km 55+700 do 55+855 (z wyłączeniem przejazdu kolejowego) ze względu na obsługę przyległych nieruchomości i natężenia ruchu zapewniając w ten sposób odciążenie drogi pieszo-rowerowej dając pieszym możliwość skorzystania z chodnika. Zadanie obejmować ma odcinek ok. 1,3 km, tj. od km ok. 55+110 (miejsce styku nawierzchni typu HanseGrand® z kostką betonową) do km 56+420 (dowiązanie do przebudowanego układu drogowego).

Droga ta stanowi łącznik R10 do międzynarodowej trasy rowerowej EuroVelo 10, biegnącej wokół basenu Morza Bałtyckiego.

Dodatkowo w projekcie stałej organizacji ruchu w km 55+000 do 55+110 należy przewidzieć zmianę istniejącej organizacji miejsc parkingowych skośnych na równoległe za pomocą oznakowania poziomego i pionowego.

Należy w opracowaniu uwzględnić m.in.:

1. Rozbudowę drogi poprzez budowę wzdłuż drogi woj. nr 216 dwukierunkowej drogi pieszo- rowerowej na odcinku od parkingu przy Muzeum Obrony Wybrzeża do skrzyżowania z ul. Wydmową i drogi rowerowej od ul. Wydmowej do dworca PKP Hel. Zapewnienie dostępu do drogi na wysokości m.in.: zjazdów, dróg wewnętrznych i publicznych, przejść dla pieszych, przystanków autobusowych, punktów użyteczności publicznej, parkingów itd. Zakłada się przebieg drogi pieszo-rowerowej po stronie północno wschodniej od km 55+110 do km 55+855 następnie po stronie zachodniej od km 55+855 (w rejonie skrzyżowania DW z ul.

Wydumą zakłada się przeprowadzenie drogi rowerowej na drugą stronę jezdni; chodnik dla pieszych pozostanie po stronie wschodniej) do km 56+420. Podane km są orientacyjne.

2. Zapewnić kontynuację chodnika od przejścia dla pieszych w km 55+460 do muzeum Broni Pancерnej w Bielski-Białej oddział w Helu km 55+570 (110 mb).



3. Rozbudowę skrzyżowania DW216 z ul. Wydumą.
4. Przebudowę skrzyżowania ciągu pieszo-rowerowego z linią kolejową.
5. Budowę bezpiecznych przejść/przejazdów przez drogę/i zgodnie z załączonymi wytycznymi oraz wytycznymi WR-D.
6. W km 55+000 do 55+110 przewidzieć zmianę istniejącej organizacji miejsc parkingowych (z układu skośnego na równoległy) za pomocą oznakowania poziomego i pionowego – w projekcie stałej organizacji ruchu.
7. Zapewnienie odwodnienia drogi.
8. Usunięcie kolidujących i ograniczających widoczność ogrodzeń, małej architektury, drzew i krzewów. Jeżeli będzie to konieczne nasadzenie zieleni kompensacyjnej. Miejsce nasadzeń w miejscu wskazanym przez Gminę.
9. Przebudowę znaków i urządzeń stałej organizacji ruchu dostosowanej do przyjętych rozwiązań geometrycznych i ruchowych z uwzględnieniem oznakowania szlaku R10 (grupa znaków R-4).
10. Przebudowę i budowę oświetlenia drogowego, doświetlenie przejść dla pieszych istniejących i projektowanych, skrzyżowania.
11. Przebudowę/budowę wszystkich istniejących i legalnych zjazdów, skrzyżowań,
12. Budowę kanału technologicznego zgodnie z ustawą o drogach publicznych. Zamawiający dopuszcza odstępienie od jego budowy zgodnie z obowiązującymi przepisami po uzyskaniu pisemnej zgody Zarządcy drogi.
13. Opracowanie dokumentacji przebudowy/usunięcia kolizji z infrastrukturą techniczną naziemną i podziemną.
14. Zaprojektowanie wzmocnienia podłoża gruntowego. Należy przewidzieć kompleksowe rozpoznanie podłoża m.in. w miejscach: potencjalnych odbiorników wód, uskoków terenu, wysokich skarp, projektowanych murów oporowych.

15. Budowę obiektów małej architektury oraz innych budowli niezbędnych do prawidłowego funkcjonowania obiektu np. murki oporowe, przepusty itp.
16. Zaprojektować licznik rowerowy w odległości ok. 160 m przed końcem opracowania tj. przejścia dla pieszych przy Dworcu PKP.
17. Przebudowę/usunięcie kolizji obiektów małej architektury oraz innych budowli zlokalizowanymi w pasie drogi wojewódzkiej z projektowanymi elementami układu drogowego.
18. Analizę własności działek i ich zajęcia, znajdujących się w obszarze inwestycji oraz sąsiadujących z zakresem koniecznych robót wraz z pozyskaniem wypisów i wyrysów z rejestrów gruntu aktualnych na moment zakończenia zadania.
19. Ustalenie wymaganego pasa drogowego, podział nieruchomości (w tym należących do Lasów Państwowych i PKP).
20. Zagospodarowanie i uporządkowanie przyległego terenu w całym zakresie projektowanego pasa drogowego dr. wojewódzkiej oraz innych dróg.
21. Zastosować rozwiązania spełniające zasady równych szans dla wszystkich uczestników ruchu i niepowodujących wykluczenia.
22. Uwzględnić prace naprawczych drogi wojewódzkiej mieszczących się w ramach prac remontowych m.in.: ścinanie poboczy, udrożnienie/odmulenie rowów, oczyszczenie kanalizacji deszczowej, naprawa/wymiana urządzeń BRD i oznakowania poziomego i pionowego, naprawa nawierzchni lub jej elementów itp.

Realizację wszystkich warunków stron należy uwzględnić w ofercie.

3.3. Wymagania dla obiektów drogowych:

- 1) Projektowane obiekty i urządzenia budowlane powinny być zaprojektowane zgodnie z obowiązującymi przepisami wskazanymi w pkt. 5.10. OPZ, w szczególności z Rozporządzeniem Ministra Infrastruktury z dnia 24.06.2022 r. w sprawie przepisów techniczno-budowlanych dotyczących dróg publicznych Dz.U.2022.1518 z dnia 2022.07.20.
- 2) Obiekt budowlany i związane z nim urządzenia budowlane należy projektować w sposób zapewniający formę architektoniczną dostosowaną do krajobrazu i otaczającej zabudowy.
- 3) Obiekty budowlane i urządzenia należy projektować zgodnie z:
 - a) przepisami, w tym techniczno-budowlanymi,
 - b) zasadami wiedzy technicznej,
 - c) stosować wzorce i standardy (WiS) rekomendowane przez ministra właściwego do spraw transportu oznaczone oraz WR-M m.in:
 - I. WR-D-41-3 Wytyczne projektowania infrastruktury dla pieszych. Część 3 Projektowanie przejść dla pieszych,
 - II. WR-D-41-4 Wytyczne projektowania infrastruktury dla pieszych. Część 4 Projektowanie oświetlenia przejść dla pieszych,

- III. WR-D-42-1 Wytyczne projektowania infrastruktury dla rowerów.
Część 1 Planowanie tras dla rowerów,
- IV. WR-D-42-2 Wytyczne projektowania infrastruktury dla rowerów.
Część 2 Projektowanie dróg dla rowerów, dróg dla pieszych i rowerów oraz pasów i kontrapasów ruchu dla rowerów,
- V. WR-D-42-3 Wytyczne projektowania infrastruktury dla rowerów.
Część 3 Projektowanie przejazdów dla rowerów oraz infrastruktury dla rowerów na skrzyżowaniach i węzłach
- VI. WR-M-10, ...-20, -30, -40, -50, -60, -70,
- VII. Wytyczne rowerowe. Projektowanie i utrzymywanie turystycznych tras rowerowych w województwie pomorskim. Aktualizacja Gdańsk 2023.

W miarę pojawiania się kolejnych WiS należy uwzględniać je w dokumentacji,

d) gdziekolwiek w specyfikacjach powołane są konkretne przepisy, normy, wytyczne i katalogi, które spełniać mają opracowania projektowe, będą obowiązywać postanowienia najnowszego wydania lub poprawionego wydania powołanych przepisów, norm, wytycznych i katalogów.

- 4) Obiekty budowlane i urządzenia należy projektować tak, aby zapewnić optymalną ekonomiczność budowy i eksploatacji.
- 5) Stosowanie rozwiązań wypełniających zasady równych szans dla wszystkich uczestników ruchu i niepowodujących wykluczenia.
- 6) Obiekty budowlane i urządzenia należy projektować z zapewnieniem wymagań ustawy o odpadach. Wszystkie materiały możliwe do ponownego wbudowania, dopuszczone przepisami, należy wykorzystać w miarę możliwości na miejscu.
- 7) Konstrukcję chodników i ścieżek rowerowych należy projektować, uwzględniając możliwość postoju na nich pojazdów o masie do 3,5 t oraz poruszania się pojazdów oczyszczających chodniki/dp-r.
- 8) Chodniki, drogi pieszo-rowerowe, drogi rowerowe należy projektować z zachowaniem ciągłości tych dróg na zjazdach i przy przecięciu z drogami podporządkowanymi. W tym celu należy stosować m.in. następujące rozwiązania:
 - a) ciągłość nawierzchni na zjazdach,
 - b) wyniesienie zjazdów,
 - c) przybliżanie drogi dla rowerów do krawędzi jezdni na skrzyżowaniach o małym ruchu i wcześniejsze (min. 10 m, zalecane 20 m) odginanie dróg dla rowerów na skrzyżowaniu w celu poprowadzenia jej prostopadle do wlotu podporządkowanego

3.4. Zamawiający oczekuje zaprojektowania obiektu na parametrach nie mniejszych:

- 1) klasa drogi G zgodnie z Rozporządzeniem Ministra Infrastruktury z dnia 24.06.2022 r. w sprawie przepisów techniczno-budowlanych dotyczących dróg publicznych Dz.U.2022.1518 z dnia 2022.07.20. **Zamawiający dopuszcza rozwiązania wynikające realizacji zadania w trudnych warunkach, o których jest mowa w art. 2 ust. 5. ww. rozporządzenia jedynie za pisemną zgodą.**

- 2) prędkość do projektowania – minimalna zgodnie z normatywem,
- 3) dopuszczalne obciążenia
 - a. nawierzchni drogi - 115 kN, KR4,
 - b. droga piesza i rowerowa – 3,5 t,
- 4) przekrój poprzeczny:
szer. drogi wojewódzkiej pas. szer. 3,5 m, przekrój uliczny lub drogowy (pobocze szer. 1,5m)
szer. dróg pieszych, pieszo-rowerowych i rowerowych – minimalne zgodnie z normatywem jednak nie mniej niż wymagania dla trasy rowerowej R10 w uzgodnieniu z Zamawiającym, nawierzchnia zgodnie z wytycznymi ZDW oraz ustaleniami w trakcie realizacji po uzyskaniu opinii gminy/Departamentu Turystki UM.
- 5) pozostałe elementy zgodnie z **Wytycznymi Technicznymi projektowania realizacji inwestycji na drogach wojewódzkich w Województwie Pomorskim.**
- 6) W pozostałych przypadkach zgodnie z normatywem.

3.5. Wytyczne wyjściowe do projektowania

- 1) „Wytyczne dla kanałów technologicznych” wydane przez GDDKiA.
- 2) „Wytyczne dla infrastruktury pieszej i rowerowej” wydane przez GDDKiA.
- 3) „Wytyczne oświetlania przejść dla pieszych realizowanych przez GDDKiA”.
- 4) „Zbieranie danych pogodowych i o stanie infrastruktury (stacja meteorologiczna wraz z oprogramowaniem)”.
- 5) „Wytyczne techniczne projektowania i realizacji inwestycji na drogach wojewódzkich w województwie pomorskim (Wytyczne ZDW do Projektowania ver. 3.40 z 2025 r.
- 6) „Wytyczne techniczne projektowania i realizacji inwestycji na drogach wojewódzkich w województwie pomorskim. Warunki techniczne dla obiektów inżynierskich” ver. z dn. 14.05.2025 r.
- 7) Wytyczne Rowerowe – Projektowanie i utrzymywanie turystycznych tras rowerowych w województwie pomorskim, wydanie 2.0 z 2023 r.
- 8) Audyt Krajobrazowy Województwa Pomorskiego (uchwała nr 190/XVII/25 Sejmiku Województwa Pomorskiego z dnia 28 lipca 2025 roku).

4. Wymagania ogólne

- 4.1.** Obiekty budowlane w rozumieniu budowli drogi należy projektować zgodnie z przepisami, w tym techniczno-budowlanymi i zasadami wiedzy technicznej. Gdziekolwiek w specyfikacji warunków zamówienia przywołane są konkretne przepisy, normy, wytyczne i katalogi, które spełniać mają opracowania projektowe, będą obowiązywać postanowienia najnowszego wydania lub poprawionego wydania przywołanych przepisów, norm, wytycznych i katalogów.
- 4.2.** Obiekty budowlane należy projektować tak, aby zapewnić optymalną

ekonomiczność budowy i eksploatacji.

- 4.3.** Obiekty budowlane należy projektować z zapewnieniem wymagań ustawy o odpadach, w szczególności zagospodarowanie materiałów z rozbiórek.
- 4.4.** Wykonawca zaprojektuje w opracowaniach projektowych zastosowanie takich materiałów do wykonania obiektów budowlanych, które spełniają wymagania obowiązujących przepisów oraz są zgodne z wymaganiami norm i z zasadami wiedzy technicznej. Ponadto Wykonawca weźmie pod uwagę wymagania Zamawiającego dotyczące materiałów do wykonania obiektów budowlanych i urządzeń.
- 4.5.** Dokumentacja projektowa będzie służyć do określenia rodzaju, zakresu i sposobu wykonywania robót budowlanych w zgłoszeniu na wykonywanie robót, sporządzonym na podstawie przepisów ustawy Prawo budowlane.
- 4.6.** W razie potrzeby dokumentacja projektowa ma posiadać wszystkie decyzje, uzgodnienia i opinie wymagane przepisami prawa, w szczególności wynikającymi z ustawy Prawo budowlane i przepisami wykonawczymi lub powoływanymi z powyższą ustawą.
- 4.7.** Dokumentacja projektowa będzie służyć jako opis przedmiotu zamówienia na wykonanie robót budowlanych.
- 4.8.** Dokumentacja projektowa powinna być wykonana ze szczegółowością odpowiednią dla tego rodzaju zamówienia. Rozwiązania projektowe zamieszczane w materiałach projektowych służących do uzyskania potrzebnych opinii, uzgodnień powinny przedstawiać niezbędny zakres szczegółowości projektowanego zadania. Niezależnie od warunków zawartych w specyfikacjach warunków zamówienia i ustaleń własnych projektanta należy uwzględnić wymagania przepisów prawnych.
- 4.9.** Zgodność opracowań projektowych z umową i przepisami.
Wykonawca jest odpowiedzialny za zgodność procesu wykonywania opracowań projektowych z wymaganiami Umowy oraz poleceniami Zamawiającego. Wykonawca jest odpowiedzialny za zorganizowanie procesu wykonywania opracowań projektowych, w taki sposób, aby założone cele projektu zostały osiągnięte zgodnie z Umową. Wykonawca jest odpowiedzialny za stosowane metody wykonywania opracowań projektowych. Wykonawca zobowiązany jest znać wszystkie przepisy wydane przez władze centralne i lokalne oraz inne przepisy, regulaminy i wytyczne, które są w jakikolwiek sposób związane z wykonywanymi opracowaniami projektowymi i będzie w pełni odpowiedzialny za przestrzeganie ich postanowień podczas wykonywania opracowań projektowych. Podstawowe obowiązki projektanta wymagane

prawem, określone są w ustawie Prawo budowlane oraz w ustawie o samorządzie zawodowym.

Wykonawca będzie przestrzegać praw patentowych i będzie w pełni odpowiedzialny za wypełnienie wszelkich wymagań prawnych odnośnie znaków firmowych, nazw lub innych chronionych praw w odniesieniu do projektów, sprzętu, materiałów lub urządzeń użytych lub związanych z wykonywaniem opracowań projektowych. Wszelkie straty, koszty postępowania, obciążenia i wydatki wynikłe z lub związane z naruszeniem jakichkolwiek praw patentowych przez Wykonawcę pokryje Wykonawca.

W razie konieczności Wykonawca zobowiązany jest do przekazywania na bieżąco Zamawiającemu kopii wszelkich uzyskanych warunków, opinii, uzgodnień i decyzji związanych z realizacją dokumentacji projektowej. Kopie dokumentów o istotnym znaczeniu dla przedmiotu zamówienia, tj. na które Zamawiającemu przysługuje zażalenie lub odwołanie w trybie kodeksu postępowania administracyjnego, Wykonawca zobowiązany jest przekazać w terminie maksymalnie 2 dni roboczych od daty skutecznego doręczenia dokumentu Wykonawcy.

- 4.10.** W okresie opracowywania przedmiotowej dokumentacji, Wykonawca projektu zobowiązuje się do nieodpłatnego wydawania opinii do skierowanych przez Zamawiającego opracowań związanych z projektowanym odcinkiem drogi, na który jest zawarta umowa.
- 4.11.** Zabezpieczenie terenu prac pomiarowych i badawczych w istniejącym pasie drogowym „pod ruchem”. Wykonawca jest zobowiązany do utrzymania ruchu publicznego oraz utrzymania istniejących obiektów (jezdnie, drogi rowerowe, drogi pieszce, znaki drogowe, bariery ochronne, urządzenia odwodnienia itp.) na terenie pomiarów i badań, w okresie ich trwania, w związku z wykonywanymi opracowaniami projektowymi. Przed przystąpieniem do prac pomiarowych i badawczych wykonywanych na terenie istniejących dróg, jeżeli jest to konieczne z uwagi na planowane wystąpienie utrudnień w istniejącym ruchu drogowym, Wykonawca przedstawi Zamawiającemu do zatwierdzenia, uzgodniony z odpowiednim zarządem drogi i organem zarządzającym ruchem, projekt organizacji ruchu i zabezpieczenia prac pomiarowych w okresie ich trwania. W zależności od potrzeb i postępu pomiarów i badań projekt organizacji ruchu powinien być na bieżąco aktualizowany przez Wykonawcę. Każda zmiana, w stosunku do zatwierdzonego projektu organizacji ruchu, wymaga każdorazowo ponownego zatwierdzenia projektu.

W czasie wykonywania prac pomiarowych i badań Wykonawca dostarczy, zainstaluje i będzie obsługiwał wszystkie tymczasowe urządzenia zabezpieczające takie jak: zapory, światła ostrzegawcze, sygnaty, itp., zapewniając w ten sposób bezpieczeństwo pojazdów i pieszych. Wykonawca

zapewni stałe warunki widoczności tych zapór i znaków, dla których jest to nieodzowne ze względów bezpieczeństwa. Koszt projektów organizacji ruchu i koszt zabezpieczenia terenu pomiarów i badań nie podlega odrębnej zapłacie i przyjmuje się, że jest włączony w cenę Umowną.

4.12. Wykonawca przedmiotowej dokumentacji przenosi na Zamawiającego autorskie prawa majątkowe w całości, automatycznie z chwilą przekazania dokumentacji. W związku z tym Zamawiający może wykorzystać dokumentację projektową w całości lub w dowolnych częściach przy dalszych etapach realizacyjnych. Wykonawca zgadza się na wykonywanie przez Zamawiającego autorskich praw zależnych.

4.13. Przed złożeniem oferty zaleca się dokonania wizji w terenie oraz zapoznania się ze wszystkimi dostępnymi materiałami związanymi z tematem. Stopień szczegółowości przeprowadzenia rozpoznania przed złożeniem oferty zależy wyłącznie od Wykonawcy i nie może być przedmiotem dyskusji, czy też jakiegokolwiek negocjacji po złożeniu oferty cenowej.

4.14. Wykonawca wykona opracowania projektowe w szacie graficznej, która spełnia następujące wymagania:

- a. zapewnia czytelność, przejrzystość i jednoznaczność treści,
- b. część opisowa będzie pisana na komputerze,
- c. jest zgodna z wymaganiami odpowiednich przepisów, norm i wytycznych,
- d. całość dokumentacji będzie oprawiona w twardą oprawę, na odwrocie której będzie spis treści,
- e. rysunki będą wykonane wg zasad rysunku technicznego w technice cyfrowej (min. wysokość tekstu to 2,5 mm na wydruku),
- f. każdy rysunek powinien być opatrzony metryką zawierającą opisy dotyczące treści rysunku (kilometraż, temat rysunku, kolejną numerację, schemat arkuszy z zaznaczeniem właściwego itp.), podobnie jak strony tytułowe i okładki poszczególnych części składowych opracowania projektowego,
- g. długość poszczególnych rysunków nie większa niż 1,5m.

Jednocześnie wymaga się, aby:

- h. części opisowe wykonane były za pomocą komputerowego edytora tekstów kompatybilnego z „MS Word”,
- i. obliczenia ilości podstawowych robót były wykonane za pomocą arkusza kalkulacyjnego kompatybilnego z „MS Excel”,
- j. rysunki wykonane były za pomocą programów kompatybilnych z programami typu „CAD”, dwg/dgn,
- k. Projekt powinien posiadać swoje odzwierciedlenie (być identyczny) z wersją nieedytowalną w formacie PDF.
- l. Wymiary teczek należy dopasować do jej zawartości. Teczki powinny być sztywne, trwałe, posiadać informacje podstawowe jak: tytuł

inwestycji/umowa/zawartość teczek/tom, opis umieścić z trzech stron teczek (góra, bok i przód). Wewnątrz teczek spisać zawartość.

4.15. Współpraca z Zamawiającym

Wykonawca wyznacza koordynatora projektu w osobie projektanta branży drogowej.

Zamawiający zastrzega sobie prawo do wglądu do zamówionych prac projektowych w trakcie ich sporządzania. **Wykonawca będzie składał Zamawiającemu pisemny raport o postępach realizacji zadania w odstępach nie rzadziej niż co 2 tygodnie** przedstawiając stopień zaawansowania prac projektowych (opis, szkice, rysunki, itp.). Raport wraz z postępem realizacji zadania Wykonawca zaprezentuje na organizowanych przez niego radach projektu lub jeśli Zamawiający będzie wymagał.

Wykonawca przedstawi Zamawiającemu wnioski z: Inwentaryzacji stanu istniejącego wg **pkt 5.1**, koncepcje propozycji rozwiązań projektowanego układu drogowego wg **pkt 5.3** co najmniej na aktualnej mapie do celów informacyjnych pokazując strukturę własności gruntów, planowany zakres zmian zagospodarowania terenu, przebudowy sieci, miejsca potencjalnych odbiorników wód i punktów zasilania, szacunkową wartość inwestycji, omówi procedurę dla uzyskania decyzji realizacyjnej. Wykonawca przekaze niezwłocznie Zamawiającemu ww. materiały.

Rada projektu odbędzie się 4 tygodnie po podpisaniu umowy. Wykonawca przedstawi na niej m.in.: inwentaryzację stanu istniejącego wraz z wnioskami, koncepcję projektowanego układu drogowego co najmniej na aktualnej mapie do celów informacyjnych i zaprezentuje strukturę własności gruntów, planowany zakres zmian zagospodarowania terenu, przebudowy sieci, miejsca potencjalnych odbiorników wód oraz procedurę dla uzyskania decyzji realizacyjnej. Wykonawca przekaze Zamawiającemu materiały nie później niż 3 dni przed radą.

Wykonawca każdorazowo będzie udzielał odpowiedzi na pytania Zamawiającego związane z realizowanym przedsięwzięciem w terminie do 3 dni roboczych.

Na polecenie Zamawiającego współpraca ta wiąże się również z czynnościami polegającymi na udzielaniu wyjaśnień, opiniowanie, udostępnianie danych zewnętrznym organom/projektantom działającym w obrębie pasa drogowego drogi wojewódzkiej. Czynności te należy uwzględnić w ofercie.

4.16. Korespondencja

Wykonawca zobowiązany jest do dochowania formy pisemnej korespondencji związanej z realizacją zadania. Szczegółowe założenia zasad korespondencji zostały opisane w pkt 6.3.

4.17. Harmonogram realizacji umowy

Harmonogram realizacji umowy m.in. służy Zamawiającemu do kontroli postępu realizacji zadania przez Wykonawcę. **Zamawiający udostępni przykładowy harmonogram, który powinien ułatwić wykonawcy zaplanowanie zadania zgodnie z poniższymi warunkami (Załącznik nr 2 do OPZ).** Szczegółowe założenia harmonogramu zostały opisane w pkt 6.1.

5. Podstawowe elementy składowe dokumentacji

5.1 Inwentaryzacja wraz z analizą stanu istniejącego obszaru objętego inwestycją

Wykonawca przygotowuje inwentaryzację stanu istniejącego zawierającą m.in.:

- 1) opis stanu istniejącego zawierającego odniesienie do poniższych punktów,
- 2) numery dróg publicznych, parametrów technicznych/geometrycznych oraz stanu istniejącego dróg w strefie powiązań z projektowanymi drogami,
- 3) inwentaryzację zlokalizowanych w obrębie drogi obiektów inżynierskich, małej architektury,
- 4) miejsca najniższe i najwyższe niwelety, miejsca bezodpływowe terenu,
- 5) miejsca z oświetleniem drogi wraz ze źródłem jego zasilania,
- 6) potencjalne miejsca odprowadzenia wody w postaci cieków naturalnych lub sztucznych, w tym zbiorników naturalnych, drenażu,
- 7) stan nawierzchni jezdni, dróg pieszych, krawężników, wygrodzeń, barier, itp.
- 8) identyfikacja generatorów ruchu / źródła i celów ruchu pieszego i rowerowego jak: sklepy, punkty gastronomiczne, punkty usługowe, budynki użyteczności publicznej, miejsca kultu, przystanki autobusowe,
- 9) miejsca niebezpieczne pod względem: geometrycznym, architektonicznym, środowiskowym,
- 10) wskazanie miejsc wykazujących uszkodzenia obiektu, wynikające z niestabilnych/słabych warunków gruntowych np. szczeliny podłużne nawierzchni, lokalne silne zaniżenia, uciekające skarpy, wyięki wód gruntowych, zastoiska wody i bagniska w bezpośrednim sąsiedztwie lub w pasie drogowym,
- 11) wykonanie inwentaryzacji istniejących zjazdów znajdujących się wzdłuż drogi w zakresie: kilometrażu, szerokości, rodzaju oraz stanu nawierzchni. Oprócz formy graficznej na papierze, należy przedłożyć Zamawiającemu inwentaryzację fotograficzną na nośniku cyfrowym (w formacie jpg. lub pokrewnym, przy czym zdjęcia muszą być wykonane aktualne i identyfikowalne, tzn. posiadać wyświetlony datownik i nazwę zawierającą kilometraż). Na załączniku graficznym należy umieścić kilometraż zjazdu odpowiadający aktualnemu km drogi. Numeracja zdjęć zjazdów na płycie

DVD musi być zgodna z kilometrażem zawartym w tabeli części opisowej oraz z częścią rysunkową,

- 12) inwentaryzacji powierzchniowych warunków wodnych w pełnym obszarze oddziaływania inwestycji oraz jej samej. Inwentaryzację należy przeprowadzić w trakcie oraz zaraz po obfitych opadach deszczu. Należy wskazać miejsca napływu wody do pasa drogowego, zastoiska wody oraz opisać związane z tym problemy,
- 13) uzyskanie informacji o istniejącym drenażu podziemnym z: mapy do celów projektowych, Rejonu Dróg Wojewódzkich, Urzędu Gminy, Wód Polskich, Spółek wodnych oraz mieszkańców,
- 14) informację o terenach objętych ochroną zabytków i opieką nad zabytkami,
- 15) szczegółową inwentaryzację nawierzchni, zatok autobusowych, zjazdów, oznakowania poziomego i pionowego, przepustów, ogrodzeń, bram, schodów, budynków do zabezpieczenia, oraz innych obiektów i elementów, na które przedmiotowa inwestycja będzie wywierała wpływ w trakcie budowy lub eksploatacji. Inwentaryzację istniejących zjazdów należy ustalić na podstawie wizji w terenie i po ustaleniach z właścicielami /użytkownikami /zarządcami/ administratorami nieruchomości,
- 16) inwentaryzację uzbrojenia podziemnego i naziemnego na podstawie własnych pomiarów geodezyjnych i materiałów ze składnicy geodezyjnej oraz wywiadu branżowego u administratorów,
- 17) analizę dostępności komunikacyjnej do drogi publicznej dla każdej działki;
- 18) powyższą inwentaryzację należy uzgodnić z:
 - właściwym Zarządem Dróg w zakresie:
 - urządzeń administrowanych przez Zarząd,
 - wydanych uzgodnień na urządzenia obce;
 - kompetentnymi instytucjami w zakresie:
 - projektowanych dotychczas urządzeń,
 - uzgodnionych planów zagospodarowania,
 - wydanych decyzji i złożonych wniosków o wydanie decyzji o lokalizacji inwestycji celu publicznego w strefie zamierzonego oddziaływania projektowanej drogi. Należy także podać informacje o stanie zaawansowania prac projektowych dla wydanych decyzji,
 - wydanych decyzji, pozwoleń na budowę w strefie zamierzonego oddziaływania projektowanej drogi pieszo-rowerowej;
- 19) analizę obowiązujących miejscowych planów zagospodarowania przestrzennego, studia uwarunkowań oraz innych aktów/dokumentów stanowiących miejscowe prawo dotyczące zagospodarowania terenu. Należy uwzględnić wydane warunki zabudowy (WZ) oraz Pozwolenia na Budowę (PnB).

5.2 Analizy i prognozy ruchu – nie dotyczy

5.3 Projekt koncepcyjny

Wykonawca opracuje i przedstawi Zamawiającemu projekt koncepcyjny **oparty na: wnioskach z analizy stanu istniejącego, zawierający optymalne rozwiązanie rozbudowy skrzyżowania z ul. Wydmową, ominięcie kolizji z zabudową w km ok. 55+485, przejścia w obrębie muzeum, przejazdu kolejowego,** spełniający cel zamówienia, podstawowe założenia geometryczne dróg i obiektów opisane w pkt 3.2, 3.3 i 4. OPZ z uwzględnieniem zmian wysokości terenu, wskazanie potencjalnych odbiorników wód, punktów zasilania, planowane i realizowane inwestycje samorządów lokalnych oraz inwestorów prywatnych, wydane decyzje środowiskowe, decyzje realizacyjne, oraz obwarowania konserwatorskie. Koncepcja powinna być wykonana co najmniej na aktualnej mapie do celów informacyjnych, pokazywać strukturę własności gruntów i konieczne zmiany dostępu do drogi nieruchomości do niej przylegających. Do koncepcji zostanie załączona szacunkowa wartość robót wraz z podaniem podstawowych składowych elementów inwestycji dla każdego z wariantów. Projekt koncepcyjny będzie posiadał m.in.: analizę optymalnego rozwiązania, rozważenie wpływu m.in. na otoczenie gospodarcze, infrastrukturę, środowisko i ochronę zabytków wraz z podsumowaniem w formie „Wniosków” zawierających Wady i Zalety oraz rekomendację Projektanta opartą o założenia OPZ. Opracowana koncepcja będzie zgodna z obowiązującymi przepisami i nie będzie wymagała odstępstw od przepisów techniczno-budowlanych.

Na podstawie koncepcji uzupełnionej o ustalenia z rady projektu Wykonawca uzyska opinię do geometrii: zarządcy ruchu na dr. wojewódzkiej, samorządów lokalnych, zarządców dróg publicznych innej kategorii oraz uzyska zalecenia konserwatorskie z właściwych organów administracyjnych, jeśli takie wystąpią. Poprawioną koncepcję z kompletem opinii oraz inżynierskim odniesieniem do niewprowadzonych wniosków, przedstawi Zamawiającemu do wydania opinii.

5.4 Inwentaryzacja istniejącej zieleni

Wykonawca przygotuje inwentaryzację istniejącej zieleni w formie opisowej (w tym tabelarycznej) oraz rysunkowej.

1) **Część opisowa** m.in.:

- a) w formacie szczegółowej tabeli zawierającej:
 - nr inwentaryzowanego drzewa,
 - określenie nazwy polskiej i łacińskiej drzew i krzewów,
 - dane z pomiaru: **dla drzew:** obwód pnia, wysokość i średnica korony, **dla krzewów:** powierzchnia zajmowanego terenu,
 - stan zdrowotny wraz z zaleceniami,
 - wstępną informację o możliwości występowania gatunków chronionych, jego formie, nazwie (polskiej i łacińskiej), wielkości występowania gatunku w szt./powierzchnia. Informacja powinna umożliwić

Wykonawcy opracowanie wniosku oraz uzyskanie odstępstwa na czynności derogacyjne dla zieleni koniecznej do usunięcia,

- b) określanie stanu zdrowotnego i sanitarnego drzew i krzewów w formie opisowej oraz fotograficznej,
- c) zalecenia dotyczące pojedynczych drzew lub krzewów (pielęgnacyjne, zalecenia wycinki lub przesadzenia).

2) **Część rysunkowa** m.in.:

- a) wykonanie planów na podkładzie mapowym z naniesioną lokalizacją zinwentaryzowanych drzew i krzewów w skali 1:500 lub 1:1000. Na rysunkach powinna się znaleźć m.in. numeracja drzew oraz krzewów. Wielkość grafiki oznaczenia zieleni na mapie powinna przedstawiać właściwy dla skali rysunku, zakres rzutu pionowego inwentaryzowanego drzewa/krzewu. Numeracja obiektów na mapie musi być zgodna z numeracją zawartą w tabeli części opisowej,
- b) wykonanie niezbędnej dokumentacji fotograficznej każdego drzewa, przedstawiającymi m.in. stan zdrowotny obiektu wraz z występującymi na nim porostami, grzybami, dziuplami ptaków. Dokumentację fotograficzną należy przygotować w formie cyfrowej na płycie DVD. Nazwy zdjęć będą odzwierciedlały numerację zieleni na planie oraz tabeli,
- c) wszystkie drzewa powinny zostać ponumerowane w terenie poprzez trwałe oznakowanie drzew tabliczkami z nr drzewa. Numeracja drzew w terenie musi być zgodna z numeracją drzew zawartą w dokumentacji przedstawiającej inwentaryzację w części opisowej oraz części rysunkowej oraz wersji elektronicznej na płycie CD/DVD. Szczegóły dotyczące sposobu oznaczenia drzew opisano w części „Zieleń” Wytycznych ZDW do projektowania,
- d) wpisanie zaleceń dotyczących zabezpieczenia roślinności występującej na placu budowy.

3) Zalecenia szczegółowe dla inwentaryzacji zieleni znajdują się w załączniku „Wytyczne ZDW do Projektowania” punkt „Zieleń”.

Wykonawca wprowadzi do bazy danych (udostępnionej mu przez Zamawiającego) **informacje z inwentaryzacji zieleni uzyskane w trakcie realizacji zadania.**

UWAGA.

Przeprowadzona kompleksowo inwentaryzacja wszystkich wymienionych powyżej elementów powinna zostać zwieńczona **sporządzeniem wniosków oraz zaleceń dla dalszych prac projektowych m.in. w zakresie:**

- badań podłoża gruntowego, opracowania dokumentacji geotechnicznej, wzmocnienia podłoża, typowania miejsc dla wzmocnienia i naprawy uszkodzonych elementów dróg,

- wprowadzenia rozwiązań BRD,
- usunięcia kolidującej z inwestycją zieleni,
- rozwiązań związanych z odwodnieniem drogi,
- zmiany i ograniczenia dostępności komunikacyjnej nieruchomości.

5.5 Inwentaryzacja przyrodnicza wraz z uzyskaniem odstępstwa na czynności zakazanych odnośnie chronionych gatunków roślin, zwierząt lub grzybów z uzyskaniem decyzji.

Zamawiający nie posiada decyzji o odstępie od czynności zakazanych dla gatunków chronionych. W oparciu o przeprowadzoną inwentaryzację przyrodniczą należy zweryfikować, czy wystąpi potrzeba uzyskania takich decyzji dotyczących wszystkich gatunków chronionych obecnie występujących na zadaniu. Inwentaryzacja przyrodnicza powinna być przeprowadzona również w przypadku, gdy nie będzie prowadzone postępowanie o wydanie decyzji o środowiskowych uwarunkowaniach realizacji przedsięwzięcia.

Wnioski o uzyskanie odstępstw na czynności zakazane w stosunku do osobników gatunków chronionych należy przygotować. jeżeli w obrębie inwestycji zostanie stwierdzone ich występowanie oraz gdy wystąpi taka konieczność w związku z realizacją przedmiotowego projektu (może wywierać ona negatywny wpływ na te gatunki) lub wynika z opinii, uzgodnień właściwych organów albo wydanej decyzji o środowiskowych uwarunkowaniach realizacji przedsięwzięcia. Wykonawca opracuje stosowną dokumentację oraz wnioski i na tej podstawie uzyska zezwolenia w rozumieniu art. 56 Ustawy z dnia 16 kwietnia 2004 r. o ochronie przyrody (Dz.U.2022.916 t.j. z dnia 2022.04.28) oraz art. 9a Ustawy Prawo łowieckie (Dz.U.2022.1173 t.j. z dnia 2022.06.01).

Należy wnioskować o wszelkie możliwe czynności umożliwiające zrealizowanie projektu.

Wykonawca, wraz z przygotowaniem wniosku na uzyskanie odstępstwa na czynności zakazane odnośnie chronionych gatunków roślin, zwierząt lub grzybów, ma w razie konieczności, udzielać wyjaśnień i składać uzupełnienia do wniosku, w trakcie procedury w nieprzekraczalnym terminie 3 dni.

Zamawiający zobowiązuje Wykonawcę do monitorowania procedury wydania decyzji na odstępie od czynności zakazanych odnośnie chronionych gatunków roślin, zwierząt lub grzybów. W przypadku przekroczenia terminów określonych ustawowo w Kodeksie Postępowania Administracyjnego Wykonawca Zobowiązany jest wystąpić ponaglenia do właściwego organu w celu rozpatrzenia sprawy w ustawowym terminie.

W przypadku konieczności zastosowania docelowych płotków herpetologicznych, należy uwzględnić w dokumentacji projektowej zastosowanie płotków wykonanych z siatki stalowej (o oczkach 5x5 mm).

5.6 Projekt gospodarki zielenią

W skład projektu gospodarki zielenią wchodzi **Projekt wycinki oraz Projekt nasadzeń**.

Na podstawie przyjętych i ostatecznych rozwiązań projektowych przedstawionych w projekcie zagospodarowania terenu (PZT) wykonawca opracuje powyższe opracowania **zawierające m.in.:**

- a) analizę zagospodarowania istniejącej zieleni i jej ewentualnej kolizji z projektowaną inwestycją (zieleni do zachowania, do wycinki, do przesadzenia z uwzględnieniem własności działek),
- b) wskazanie sposobu zabezpieczenia zieleni na czas budowy,
- c) wskazanie sposobu sadzenia i przesadzania drzew lub krzewów, w tym podanie terminów prac i właściwych odległości,
- d) szczegółową tabelę zawierającą:
 - nr inwentaryzowanego drzewa/krzewu,
 - nazwę polską i łacińską gatunków drzew i krzewów,
 - dane z pomiaru: **dla drzew:** obwód pnia na wysokości 5 i 130 cm, wysokość i średnica korony, **dla krzewów:** powierzchnia zajmowanego terenu,
 - stan zdrowotny wraz z zaleceniami,
 - informację o występowaniu gatunku chronionego wg inwentaryzacji przyrodniczej,
 - informację o kolizji drzewa/krzewu i konieczności wycinki lub przesadzenia, powierzchni krzewów do wycinki,
 - lokalizację elementów zieleni na projekcie (nr rysunku/arkusza, nr działki i obręb).
- e) projekt nasadzeń zgodny z wytycznymi ZDW do projektowania oraz wydanymi decyzjami uwzględniający m.in. pielęgnację, terminy prowadzenia prac i odległości pomiędzy nasadzonymi elementami zieleni.

Nasadzenia kompensacyjne realizować na wskazanych przez samorządy gminy i powiatu terenach poza pasem drogowym.

Część rysunkowa m.in.:

- f) wykonanie planów na podkładzie mapowym z naniesioną lokalizacją zainwentaryzowanych drzew i krzewów w skali 1:500 lub 1:1000,
- g) na rysunkach powinna się znaleźć m.in. numeracja drzew, krzewów oraz zasięg inwentaryzacji zieleni. Wielkość grafiki oznaczenia zieleni na mapie powinna przedstawiać właściwy dla skali rysunku, zakres rzutu pionowego inwentaryzowanego drzewa/krzewu. Numeracja obiektów na mapie musi być zgodna z numeracją zawartą w tabeli części opisowej,

- h)** wpisanie zaleceń dotyczących zabezpieczenia roślinności występującej na placu budowy.

Wykonawca ustali z Samorządem Gminy miejsca (działki samorządu), na których będą realizowane nasadzenia kompensacyjne.

5.7 Mapa do celów projektowych (MDCP)

Zamawiający przekazuje wykonawcy MDCP z dnia 19.08.2025 r. dla części opracowania.

Wykonawca opracuje MDCP, a jeżeli zajdzie taka potrzeba w trakcie prac projektowych we własnym zakresie dokona aktualizacji mapy i opracuje oraz zarejestruje mapę do celów projektowych we właściwym ośrodku geodezyjnym.

- 1) Mapa musi zostać wykonana jako mapa numeryczna w skali 1:500, z przewidzianą dla tej skali dokładnością i powinna składać się z mapy wektorowej w zakresie sytuacyjno-wysokościowym, ewidencji gruntów oraz uzbrojenia podziemnego i naziemnego.
- 2) Mapa powinna spełniać wymagania określone w obowiązujących instrukcjach i przepisach geodezyjnych, w szczególności:
 - Ustawa z dnia 17 maja 1989 roku Prawo geodezyjne i kartograficzne (Dz.U.2020.2052 t.j. z dnia 2020.11.19)
 - Rozporządzenie Ministra Rozwoju z dnia 18 sierpnia 2020 r. w sprawie standardów technicznych wykonywania geodezyjnych pomiarów sytuacyjnych i wysokościowych oraz opracowywania i przekazywania wyników tych pomiarów do państwowego zasobu geodezyjnego i kartograficznego
 - Rozporządzenia Ministra Gospodarki Przestrzennej i Budownictwa z dnia 21.02.1995r. (Dz.U. Nr 25, poz. 133) w sprawie rodzaju i zakresu opracowań geodezyjno – kartograficznych oraz czynności geodezyjnych obowiązujących w budownictwie.
 - Ogólnych Specyfikacji Technicznych dotyczących prac geodezyjnych wykonywanych dla potrzeb drogownictwa:
 - a) OST GG-00.00.00. – Wymagania ogólne,
 - b) OST GG-00.01.01. – Wykonanie mapy do celów projektowania dróg.

5.8 Dokumentacja geotechniczna

Dokumentacja geotechniczna jest to opracowanie projektowe oparte głównie na pracach kameralnych i terenowych, w celu rozpoznania warunków geologiczno-inżynierskich, hydrogeologicznych i geotechnicznych oraz określenia przydatności terenu pod budowę obiektów budownictwa drogowego. Dokumentacja geotechniczna powinna m.in. dostarczyć dane o podłożu potrzebne do opracowania raportu oddziaływania na środowisko.

Dokumentacja powinna zostać sporządzona przez osobę posiadającą wymagane przepisami uprawnienia (inżyniera geotechnika) oraz doświadczenie.

Należy przeprowadzić ocenę stopnia złożoności podłoża oraz zaliczyć obiekt budowlany do odpowiedniej kategorii geotechnicznej. Na tej podstawie należy opracować dokumentację w postaci: opinii geotechnicznej; dokumentacji badań podłoża gruntowego; projektu geotechnicznego.

Dokumentacja geotechniczna powinna być wykonana zgodnie z:

1. Ustawą z dnia 7 lipca 1994 r. Prawo budowlane (Dz.U.2021.2351 t.j. z dnia 2021.12.20),
2. Ustawą z dnia 9 czerwca 2011 r. – Prawo geologiczne i górnicze (Dz.U.2022.1072 t.j. z 2022.05.20),
3. Ustawą z dnia 14 czerwca 1960 r. - Kodeks postępowania administracyjnego (Dz.U.2022.2000tj. z dnia 2022.09.27).
4. Rozporządzeniem Ministra Transportu, Budownictwa i Gospodarki Morskiej z dnia 25 kwietnia 2012 r. w sprawie ustalania geotechnicznych warunków posadawiania obiektów budowlanych (Dz.U. z 2012 r. poz. 463),
5. Rozporządzeniem Ministra Rozwoju z dnia 11 września 2020 r. w sprawie szczegółowego zakresu i formy projektu budowlanego (Dz.U.2022.1679 t.j. z dnia 2022.08.10),
6. Rozporządzeniem Ministra Środowiska z dnia 20 grudnia 2011 r. w sprawie szczegółowych wymagań dotyczących projektów robót geologicznych, w tym robót, których wykonywanie wymaga uzyskania koncesji (Dz.U. z 2023.155 t.j. z 2023.01.20),
7. Rozporządzeniem Ministra Środowiska z dnia 18 listopada 2016 r. w sprawie dokumentacji hydrogeologicznej i dokumentacji geologiczno-inżynierskiej (Dz.U.2016.2033 z dnia 2016.12.15),
8. Rozporządzeniem Ministra Środowiska z dnia 10 czerwca 2016 r. w sprawie trybu uznawania praktyki zawodowej w zakresie geologii (Dz.U.2016.830 z dnia 2016.06.10),
9. Rozporządzeniem Ministra Środowiska z dnia 30 października 2017 r. w sprawie gromadzenia i udostępniania informacji geologicznej (Dz.U.2017.2075 z dnia 2017.11.09),
10. Rozporządzeniem Ministra Środowiska z dnia 20 grudnia 2011 r. w sprawie korzystania z informacji geologicznej za wynagrodzeniem (Dz.U. z 2011 r. Nr 292, poz. 1724 z 2011.12.30),
11. **PN-EN 1997-1:2008 Eurokod 7: Projektowanie geotechniczne. Część 1: Zasady ogólne,**
12. **PN-EN 1997-2:2009 Eurokod 7: Projektowanie geotechniczne. Część 2: Rozpoznanie i badanie podłoża gruntowego,**

13. PN-B-02479: 1998. Geotechnika. Dokumentowanie geotechniczne. Zasady ogólne,
14. PN-B-03007:2013. Konstrukcje budowlane. Dokumentacja techniczna. z późniejszymi zmianami.

Opracowanie powinno zawierać m.in.:

- informacje ogólne (inwestor, wykonawca, lokalizacja),
- ogólną charakterystykę terenu, rzeźby i sposobu użytkowania,
- informacje z dostępnych danych o budowie geologicznej, warunkach geotechnicznych i hydrogeologicznych,
- spis wykorzystanych materiałów archiwalnych,
- mapę lokalizacji projektowanego obiektu – skala 1:25 000 lub 1:50 000,
- mapę topograficzną (w skali 1:10 000 lub większej) z lokalizacją projektowanego obiektu oraz przedstawieniem zagadnień problemowych np.: zasięgu gruntów o małej nośności, obszarów czynnych osuwisk,
- fragment mapy geologicznej lub geologiczno-inżynierskiej (w skali 1:50 000 lub większej) rejonu projektowanego obiektu,
- karty dokumentacyjne otworu, wartości charakterystyczne i współrzędne materiałowe określone wg obowiązujących przepisów,
- przekroje geologiczno-inżynierskie z zaznaczoną lokalizacją projektowanego obiektu,
- fragment mapy hydrogeologicznej (w skali 1:50 000 lub większej) rejonu projektowanego obiektu,
- określenie zgodnie z obowiązującymi przepisami parametrów fizycznych i mechanicznych gruntów niezbędnych do określenia: stanu podłoża poddanego projektowanym obiektem budowlanym, doboru technologii wzmocnienia podłoża gruntowego lub wymiany gruntu, jeżeli okaże się, że jego wzmocnienie jest nieopłacalne ekonomicznie lub nieefektywne,
- identyfikację istniejącej konstrukcji nawierzchni drogi poprzez wykonanie odwiertów przez nawierzchnię z podaniem materiałów, grubości oraz stanu warstw. Rozstaw max. co 200 m, głębokość min. 3 m.
- identyfikację miejsc występowania smoły w nawierzchni.
- wnioski i zalecenia, w szczególności ocenę podłoża budowlanego pod kątem lokalizacji i możliwości wykonania projektowanego obiektu.

Zakres i program badań geotechnicznych należy uzgodnić z Zamawiającym.

W miejscach występowania: przepustów, zbiorników wodnych, cieków, bagien, wysokich skarp, zboczy osuwiskowych, roślinności wskazującej możliwość występowania odmiennych od pomierzonych w okolicy warunków gruntowych oraz w szczególnie złożonych warunkach budowy podłoża należy przewidzieć uzupełnienie/wznowienie badania i/lub dodatkowe badania podłoża

(wyróbiska, odwierty). Badania należy dodatkowo zagęścić podłużnie oraz poprzecznie względem osi drogi w celu zidentyfikowania zasięgu występowania gruntów słabonośnych (wymagających wymiany lub wzmocnienia inną technologią niż odcinek sąsiedni), wysokiego swobodnego/napiętego poziomu zwierciadła wody gruntowej lub gdy jest to niezbędne do zidentyfikowania przyczyn degradacji/uszkodzenia obiektu lub wykluczenia wpływu podłoża na te uszkodzenia.

Projekt przebudowy/budowy przepustów lub kanalizacji zastępującej przepust należy oprzeć na co najmniej dwóch odwiertach geologicznych. W przypadku innych obiektów wymagających rozpoznania gruntów, w tym mury oporowe, rozstaw badań należy dostosować do obiektu.

Ocena miejsc, o których mowa powyżej, leży w gestii Wykonawcy.

5.9 Opracowanie wniosków oraz uzyskanie zgłoszeń/decyzji o pozwoleniu wodnoprawnym

Wykonawca przygotowuje operat/operaty wodnoprawne i uzyska wymagane zgłoszenia/pozwolenia wodnoprawne zgodnie z ustawą z dnia 20 lipca 2017r. Prawo wodne. Dz.U.2021.2233 t.j. z dnia 2021.12.03 późniejszymi zmianami. Wykonawca dostarczy Zamawiającemu: ostateczną, zatwierdzoną i podpisaną przez uprawnioną osobę wersję operatu jako załącznik do zgłoszenia/decyzji o pozwoleniu wodnoprawnym oraz uzyskane zgłoszenia/decyzje o pozwoleniu wodnoprawnym. Należy dostarczyć dwa egzemplarze kompletu dokumentów, w tym jeden oryginalny. Uzyskane decyzje powinny umożliwić Zamawiającemu realizację zadania w podziale na etapy oraz nie narzucać mu kolejności etapów.

5.10 Projekt budowlany

5.10.1 Projekt budowlany i wykonawczy należy opracować zgodnie z obowiązującymi przepisami, w tym m.in. z:

- a) Ustawą z dnia 10 kwietnia 2003 r. o szczególnych zasadach przygotowania i realizacji inwestycji w zakresie dróg publicznych (Dz.U.2024.311 t.j. z dnia 2024.03.05),
- b) Ustawą z dnia 7 lipca 1994 r. Prawo budowlane (Dz.U.2024.725 t.j. z dnia 2024.05.14),
- c) Ustawą z dnia 21 marca 1985 r. o drogach publicznych (Dz.U.2024.320 t.j. z dnia 2024.03.06),
- d) Ustawą z dnia 20 lipca 2017 r. Prawo wodne (Dz.U.2024.1087 t.j. z dnia 2024.07.22),
- e) Ustawą z dnia 17 maja 1989 r. Prawo geodezyjne i kartograficzne (Dz.U.2024.1151 t.j. z dnia 2024.07.31),

- f) Ustawą z dnia 16 kwietnia 2004 r. o ochronie przyrody (Dz.U.2024.1478 t.j. z dnia 2024.10.04),
- g) Ustawą z dnia 27 kwietnia 2001 r. Prawo ochrony środowiska (Dz.U.2024.54 t.j. z dnia 2024.01.16),
- h) Ustawą z dnia 3 października 2008 r. o udostępnianiu informacji o środowisku i jego ochronie, udziale społeczeństwa w ochronie środowiska oraz o ocenach oddziaływania na środowisko ((Dz.U.2024.1112 t.j. z dnia 2024.07.25).
- i) Rozporządzeniem Ministra Rozwoju z dnia 11 września 2020 r. w sprawie szczegółowego zakresu i formy projektu budowlanego (Dz.U.2022.1679 t.j. z dnia 2022.08.10),
- j) Rozporządzeniem Ministra Rozwoju i Technologii z dnia 20 grudnia 2021 r. w sprawie szczegółowego zakresu i formy dokumentacji projektowej, specyfikacji technicznych wykonania i odbioru robót budowlanych oraz programu funkcjonalno-użytkowego (Dz. U. 2021 poz. 2454 z dnia 2021.12.29),
- k) Rozporządzeniem Ministra Rozwoju i Technologii z dnia 20 grudnia 2021 r. w sprawie określenia metod i podstaw sporządzania kosztorysu inwestorskiego, obliczania planowanych kosztów prac projektowych oraz planowanych kosztów robót budowlanych określonych w programie funkcjonalno-użytkowym (Dz. U. 2021poz. 2458),
- l) Rozporządzeniem Ministra Infrastruktury z dnia 24.06.2022 r. w sprawie przepisów techniczno-budowlanych dotyczących dróg publicznych Dz.U.2022.1518 z dnia 2022.07.20
- m) wzorcami i standardami (WiS) rekomendowanymi przez ministra właściwego do spraw transportu oznaczone oraz WR-M m.in:
 - a) WR-D-41-3 Wytyczne projektowania infrastruktury dla pieszych. Część 3 Projektowanie przejść dla pieszych,
 - b) WR-D-41-4 Wytyczne projektowania infrastruktury dla pieszych. Część 4 Projektowanie oświetlenia przejść dla pieszych,
 - c) WR-D-42-1 Wytyczne projektowania infrastruktury dla rowerów. Część 1 Planowanie tras dla rowerów,
 - d) WR-D-42-2 Wytyczne projektowania infrastruktury dla rowerów. Część 2 Projektowanie dróg dla rowerów, dróg dla pieszych i rowerów oraz pasów i kontrapasów ruchu dla rowerów,
 - e) WR-D-42-3 Wytyczne projektowania infrastruktury dla rowerów. Część 3 Projektowanie przejazdów dla rowerów oraz infrastruktury dla rowerów na skrzyżowaniach i węzłach
 - f) WR-M-10, ...-20, -30, -40, -50, -60, -70,
 - g) Wytyczne rowerowe. Projektowanie i utrzymywanie turystycznych tras rowerowych w województwie pomorskim.

W miarę pojawiania się kolejnych WiS należy uwzględniać je w dokumentacji,

- n) Rozporządzeniem Ministra Gospodarki Morskiej i Żeglugi Śródlądowej z dnia 15 lipca 2019r. w sprawie substancji szczególnie szkodliwych dla środowiska wodnego oraz warunków, jakie należy spełnić przy wprowadzaniu do wód lub do ziemi ścieków, a także przy odprowadzaniu wód opadowych lub roztopowych do wód lub do urządzeń wodnych (Dz.U.2019.1311 z dnia 2019.07.15),
- o) Rozporządzeniem Ministra Infrastruktury z dnia 23 czerwca 2003r. w sprawie informacji dotyczącej bezpieczeństwa i ochrony zdrowia oraz planu bezpieczeństwa i ochrony zdrowia (Dz.U. Nr 120. poz. 1126),
- p) Ustawą z dnia 14 czerwca 1960 r. - Kodeks postępowania administracyjnego (Dz.U.2022.2000tj. z dnia 2022.09.27),
- q) i innych niezbędnych do prawidłowego opracowania dokumentacji oraz uzyskania decyzji realizacyjnej.

5.10.2 Wykonawca przekaze Zamawiającemu komplet oryginałów wszystkich decyzji, pozwoleń, postanowień, uzgodnień, opinii, stanowisk, warunków i innych pism wraz z załącznikami. Wszystkie decyzje administracyjne z wyłączeniem dec. ZRID winny zawierać klauzulę prawomocności.

5.10.3 W projekcie należy zamieścić ewidencję działek wraz opisem własności działek pasa drogowego pod inwestycję w formie tabeli (wersja papierowa i elektroniczna .xlsx) zawierającą następujące dane:

Lp.	Nr działki	Obręb	Gmina (miasto)	Własność
1	2	3	4	5
1	prywatna
2	samorząd
3	Skarb państwa

Działki pod inwestycję należy zaznaczyć na rysunkach kółkiem.

5.10.4 Opracować zestawienia, wykaz i bilans robót ziemnych, wykazy dla wszystkich asortymentów robót, w szczególności dot. robót ziemnych, rozbiórek, wymiany gruntu/bagrowania itd.

5.10.5 Sporządzić informację dotyczącą bezpieczeństwa i ochrony zdrowia ze względu na specyfikę projektowanego obiektu budowlanego zgodnie z obowiązującymi w tej mierze przepisami Rozporządzenia Ministra Infrastruktury z dnia 23 czerwca 2003 r. w sprawie informacji dotyczącej bezpieczeństwa i ochrony zdrowia oraz planu bezpieczeństwa i ochrony zdrowia (Dz. U. 2003 Nr 120. poz. 1126) oraz przepisy powiązane i inne.

5.11 Projekt wykonawczy

Projekt wykonawczy ma przedstawiać wszystkie elementy oraz ich połączenia wykorzystane w dokumentacji niezbędne do prawidłowej realizacji robót budowlanych w oparciu o przedmiotową dokumentację projektową, w tym m.in.:

- a) **opisy techniczne** wraz ze wszystkimi niezbędnymi zaświadczeniami, decyzjami, uzgodnieniami, oświadczeniami itd. Szczegółowe opisy technologii wykonania robót, zakresu robót oraz zestawienia ilościowe robót związanych z zadaniem,
- b) **plany sytuacyjne** czytelnie przedstawiające zakres planowanych robót danej branży zawierające cały asortyment robót do wykonania. Wskazanie rozbiegających i budowlanych elementów,
- c) **przekroje normalne i szczegóły konstrukcyjne** wszystkich zastosowanych asortymentów robót, materiałów i ich połączenia zastosowanych w projekcie,
- d) **przekroje podłużne** w części merytorycznej powinny zawierać: niwelety drogi, chodników, dróg pieszo-rowerowych, dróg rowerowych, dróg obsługujących, murów oporowych, rowów i innych. Odwierty geologiczne wraz z interpretacją graficzną zalegania gruntów słabonośnych podlegających wzmocnieniu lub wymianie, zwierciadła wody gruntowej (swobodnego i napiętego) oraz wynikającym z powyższego wzmocnieniem podłoża gruntowego. Lokalizacja typów zastosowanej konstrukcji. Lokalizację i określenie rodzaju skrzyżowań, zjazdów, wpustów. Wskazanie obiektów mostowych, przepustów poprzecznych i podłużnych wraz z rzędnymi wlotu i wylotu, przejazdów kolejowych, odbiorników wód opadowych z rzędnymi. Wygrozdzenia dla pieszych, bariery energochłonne, umocnienia rowów oraz skarp, ścieki skarpowe wraz z wylotami, spadki poprzeczne i podłużne, wyloty odwodnienia itd.,
- e) **przekroje poprzeczne** drogi, drogi pieszo-rowerowej, rowerowej oraz dróg podporządkowanych w zakresie ich przebudowy/rozbudowy o stałym kroku oraz miejscach charakterystycznych. Przekroje powinny zawierać: teren istniejący, linię odhumusowania/wymiany gruntu, przekroje geologiczne, powierzchnię: wykopu i nasypu oraz bilans w przekroju, granice projektowanego pasa drogowego, bariery energochłonne, wygrozdzenia dla pieszych, ścieki, umocnienia skarp i rowów, nasadzenia. Sposób połączenia starego z nowym nasypem. Przekroje w punktach charakterystycznych takich jak: skrzyżowania, różnego typu przepusty, zmiany pochylenia poprzecznego drogi, w obrębie obiektów w bezpośrednim sąsiedztwie drogi/pasa drogi,
- f) **kompletne schematy ideowe** oraz szczegóły rozwiązań budowlanych/przebudowywanych instalacji. Obliczenia projektowanych urządzeń,
- g) **zestawienia ilości robót, szczegółowy Wykaz Robót** wszystkich branż i pozycji przedmiarowych, w tym m.in. rozbiórki nawierzchni, ogrodzeń, budynków, obiektów małej architektury, robót ziemnych, wymian gruntów, instalacji, sieci, zieleni wzmocnień i wszystkich pozostałych elementów projektowych. Wykaz

powinien określać rodzaj i zakres robót związanych z zadaniem. Wykaz robót powinien zawierać bilans robót ziemnych,

- h) informacja o sposobie gospodarowania odpadami wraz z ilościami do wbudowania na miejscu oraz odwiezieniu do utylizacji,
- i) projekty branżowe powinny posiadać warunki uzgodnienia, schematy ideowe i szczegółowe rozwiązań projektowych.

5.12 Raport z audytu BRD

Audyt BRD należy przeprowadzić kompleksowo dla całego zadania w zakresie i stopniu szczegółowości właściwym dla projektu budowlanego PB, w skład którego wejdzie zatwierdzony Projekt stałej organizacji ruchu, zgodnie z Zarządzeniem nr 29 Generalnego Dyrektora Dróg Krajowych i Autostrad z dnia 11 czerwca 2014 r. w sprawie procedury oceny wpływu planowanej drogi na bezpieczeństwo ruchu drogowego oraz audytu bezpieczeństwa ruchu drogowego. Wykonawca powinien na bieżąco przekazywać zespołowi audytorów wszelkie niezbędne dokumenty oraz elementy dokumentacji projektowej umożliwiając w ten sposób wykonanie pełnej analizy wpływu rozwiązań projektowych na stan BRD.

Zamawiającemu należy przekazać raport z audytu BRD sporządzony zgodnie z obowiązującymi przepisami. Raport z audytu Wykonawca przekaże Zamawiającemu do oceny wraz z informacją merytoryczną o BRD oraz podejmowanych czynnościach, odnośnie zawartych w nim spostrzeżeń ogólnych i szczegółowych. Zamawiający ma prawo odmówić wprowadzenia zaleceń audytora do projektu lub odrzucić argumenty Wykonawcy i zobowiązać Wykonawcę do wprowadzenia zaleceń do projektu.

Konieczność uwzględnienia w dokumentacji uwag zespołu audytorów zawartych w raporcie z audytu nie jest podstawą do wydłużenia terminu realizacji zadania.

5.13 Materiały przetargowe

Wykonawca opracuje i przekaże Zamawiającemu komplet zanonimizowanych materiałów przetargowych do ogłoszenia postępowania na roboty budowlane, w skład których wejdą m.in: PB, PW, decyzje, uzgodnienia, opinie oraz poniższe opracowania.

5.13.1 Specyfikacje techniczne wykonania i odbioru robót budowlanych – STWiORB

Specyfikacje Techniczne Wykonania i Odbioru Robót Budowlanych (STWiORB) należy wykonać zgodnie z Rozporządzeniem Ministra Infrastruktury z dnia 20.12.2021 r. w sprawie szczegółowego zakresu i formy dokumentacji projektowej, specyfikacji technicznych wykonania i odbioru robót budowlanych oraz programu funkcjonalno-użytkowego (Dz.U.2021.2454 z dnia 2021.12.29) i na podstawie najnowszej wersji i udostępnionych przez ZDW Wzorów STWiORB. Ogólnych

Specyfikacji Technicznych (OST) GDDKiA, dostosowując do specyfiki zadania (obiektu). Wszelkie zmiany treści specyfikacji pochodzących z OST oraz przygotowanie specyfikacji nie w oparciu o OST powinno być uzgodnione z Zamawiającym.

5.13.2 Przedmiar robót

Przedmiar robót w układzie specyfikacyjnym, zgodnie z Rozporządzeniem Ministra Infrastruktury z dnia 20.12.2021 r. w sprawie szczegółowego zakresu i formy dokumentacji projektowej, specyfikacji technicznych wykonania i odbioru robót budowlanych oraz programu funkcjonalno-użytkowego (Dz.U.2021.2454 z dnia 2021.12.29).

Przedmiar robót ma zawierać ilość robót w oparciu o **szczegółowy Wykaz Robót** wszystkich branż i pozycji przedmiarowych w tym m.in. rozbiórek nawierzchni, ogrodzeń, budynków, obiektów małej architektury, robót ziemnych, wymian gruntów, wzmocnień i wszystkich pozostałych elementów projektowych. Przedmiar robót powinien być opracowany w jednej tabeli zawierającej wszystkie branże składające się na projekt, zgodnie z obowiązującymi przepisami dla tych opracowań.

5.13.3 Kosztorys ofertowy i kosztorys inwestorski

a) **Kosztorys ofertowy** należy sporządzić w układzie specyfikacyjnym wraz ze zbiorczym zestawieniem kosztów, w oparciu o przedmiar robót sporządzony na podstawie wykazu robót który należy również załączyć Zamawiającemu zgodnie z Rozporządzeniem Ministra Infrastruktury z dnia 20.12.2021 r. w sprawie szczegółowego zakresu i formy dokumentacji projektowej, specyfikacji technicznych wykonania i odbioru robót budowlanych oraz programu funkcjonalno-użytkowego (Dz.U.2021.2454 z dnia 2021.12.29).

b) **Kosztorys inwestorski** należy wykonać metodą uproszczoną, w układzie specyfikacyjnym wraz ze zbiorczym zestawieniem kosztów zgodnie z Rozporządzeniem Ministra Infrastruktury z dnia 20.12.2021 r. w sprawie szczegółowego zakresu i formy dokumentacji projektowej, specyfikacji technicznych wykonania i odbioru robót budowlanych oraz programu funkcjonalno-użytkowego (Dz.U.2021.2454 z dnia 2021.12.29).

Kosztorys ofertowy i kosztorys inwestorski powinny być opracowane w jednej tabeli zawierającej wszystkie branże składające się na projekt, zgodnie z obowiązującymi przepisami dla tych opracowań.

W połowie okresu projektowego wykonawca przedstawi Zamawiającemu szacunkową wartość przedsięwzięcia.

Wykonawca na wezwanie Zamawiającego **jednokrotnie zaktualizuje kosztorys inwestorski** przed ogłoszeniem postępowania na wyłonienie wykonawcy robót budowlanych. W przypadku stwierdzenia nieścisłości kosztorysu z dokumentacją projektową również usunie te nieścisłości.

Uwaga: kosztorys inwestorski, ofertowy oraz przedmiar robót wykonane zostaną metodą uproszczoną, zapisane za pomocą arkusza kalkulacyjnego kompatybilnego z „MS Excel” .xlsx, w jednej tabeli zawierającej wszystkie branże składające się na projekt, zgodnie z obowiązującymi przepisami dla tych opracowań.

5.14 Projekt podziału nieruchomości wraz z zatwierdzeniem (dla ok. 10 działek)

Przedmiot zamówienia obejmuje wykonanie projektów podziału działek ewidencyjnych zajmowanych pod poszerzany/nowy pas drogowy (podziały działek oraz przejęcia w całości, jeżeli takie wystąpią). Podziały nieruchomości są niezbędne w celu realizacji celu tj. uzyskania decyzji ZRID na podstawie ustawy z dnia 10 kwietnia 2003 r. o szczególnych zasadach przygotowania i realizacji inwestycji w zakresie dróg publicznych (Dz. U. z 2018.1474 z dnia 2018.08.02).

Przed przystąpieniem do wykonania projektów podziału Wykonawca przeprowadzi rozpoznanie dotyczące własności nieruchomości, funkcji terenu, **ustali przebieg granic przedmiotowych działek. Przez ustalenie granic rozumie się odszukanie, wznowienie lub wyznaczenie załamania granic działek. Przy pracach związanych z ustaleniem granic, współrzędne punktów granicznych z Ośrodka Dokumentacji należy traktować jako robocze i nie mogą one być podstawą do określenia położenia punktów granicznych w terenie. Ustalenie granic dzielonych działek, wznowienie znaków granicznych lub wyznaczenie punktów granicznych dla starych granic należy wykonać zgodnie z obowiązującymi przepisami wskazanymi poniżej oraz pkt 5.7. OPZ w tym zakresie, w szczególności:**

- Ustawą z dnia 17 maja 1989r. Prawo geodezyjne i kartograficzne (Dz.U.2024.1151 t.j. z dnia 2024.07.31),
- Rozporządzeniem Ministra Spraw Wewnętrznych i Administracji z dnia 9.11.2011 r. w sprawie standardów technicznych wykonywania geodezyjnych pomiarów sytuacyjnych i wysokościowych oraz opracowania i przekazywania wyników tych pomiarów do państwowego zasobu geodezyjnego i kartograficznego (Dz.U. z 2011 r. Nr 263, poz. 1572),
- Rozporządzeniem Rady Ministrów z dnia 7.12.2004 r. w sprawie sposobu i trybu dokonania podziałów nieruchomości (Dz.U. z 2004 r. Nr 268, poz. 2663),
- Ustawą z dnia 13 października 1998 r. Przepisy wprowadzające ustawy reformujące administrację publiczną. Dz.U. 1998 nr 133 poz. 872 j.t.

- Rozporządzeniem Rady Ministrów z dnia 4.05.2005 r. w sprawie scalanie i podział nieruchomości Dz.U.2005.86.736 z dnia 2005.05.17
- Ustawą z dnia 10 kwietnia 2003 r. o szczególnych zasadach przygotowania i realizacji inwestycji w zakresie dróg publicznych (Dz.U.2024.311 t.j. z dnia 2024.03.05).

UWAGA: Zespół geodezyjny, podczas prac (m.in. okazania granic, innych pomiarów) winien jest udzielić krótkiej informacji o inwestycji **przekazując broszurę zawierającą** podstawowe dane inwestycji, takie jak:

- nazwa inwestycji, której dotyczą prace,
- rodzaj wykonywanych prac geodezyjnych oraz jakiemu celowi służą,
- nazwę Wykonawcy prac geodezyjnych oraz adres (kontakt: mail, telefon, adres),
- nazwę Wykonawcy dokumentacji oraz adres,
- nazwę Inwestora oraz adres.

Projekty podziału należy wykonać w oparciu o pomierzone granice (stare i nowe) na obowiązującą ośnowę geodezyjną. Współrzędne punktów granicznych ujawnione w ewidencji niepomierzone na aktualnie obowiązującej ośnowie geodezyjnej i niespełniające standardów wynikających z rozporządzenia o ewidencji gruntów i budynków nie mogą być w bezpośredni sposób wykorzystane do wyniesienia w teren.

Projekty podziałów należy wykonać **w 4 egzemplarzach** zatwierdzonych i przyjętych do zasobów właściwych ośrodków geodezyjnych. Przed złożeniem do Starostwa należy przekazać Zamawiającemu dodatkowo 1 egzemplarz w celu weryfikacji i zatwierdzenia przyjętych podziałów nieruchomości.

Wykorzystaną istniejącą ośnowę oraz zakładaną nową przekazać inwestorowi w formie kart opisów topograficznych z współrzędnymi tych punktów. Obowiązkową częścią przekazywanych załączników jest kopia protokołu z przyjęcia granic z klauzulą potwierdzającą przyjęcie operatu do zasobu.

W ramach zamówienia Wykonawca zobowiązany jest do uzyskania odpisów z ksiąg wieczystych np. **wydanych na podstawie bazy danych EGIB** oraz inne dokumenty własności (AZW, postanowienia sądów, decyzje administracyjne itp.) dla wszystkich nieruchomości przeznaczonych w części lub w całości pod inwestycje, potwierdzające własność i oznaczenie nieruchomości oraz ustalenie ich aktualnych właścicieli lub następców prawnych wraz z adresami zamieszkania. Dokumenty z badania ksiąg wieczystych należy wykonać i przekazać w **2 egzemplarzach**.

Wykonawca określi rzeczywistą liczbę działek wymagających procedury podziałowej.

Przygotowane projekty podziałów nieruchomości przed złożeniem do zatwierdzenia należy uzgodnić z Zamawiającym przedkładając mu 2

egzemplarze projektu. Na etapie realizacji elementu Wykonawca winien ściśle współpracować z Wydziałem ds. Komunikacji Rowerowej ZDW Gdańsk.

Całość zadania należy wykonać zgodnie z obowiązującymi przepisami w zakresie geodezji i kartografii, instrukcjami i wytycznymi oraz zaleceniami PODGiK.

Przedmiot zamówienia obejmuje swoim zakresem:

- 1) wykonanie czynności związanych z podziałem działek ewidencyjnych zgodnie z zakresem wniosku o ZRID pod nowy pas drogowy drogi wojewódzkiej i dróg innej kategorii oraz sporządzenie stosownej dokumentacji geodezyjno-prawnej z tym związanej w oparciu o przepisy ustawy z dnia 10 kwietnia 2003 r. o szczególnych zasadach przygotowania i realizacji inwestycji w zakresie dróg publicznych,
- 2) przeprowadzenie weryfikacji i okazania granic wraz z badaniem materiałów archiwalnych,**
- 3) wykonanie czynności związanych z przejęciem działek ewidencyjnych w całości pod nowy pas drogowy drogi wojewódzkiej oraz sporządzenie stosownej dokumentacji geodezyjno-prawnej z tym związanej w oparciu o przepisy ustawy z dnia 10 kwietnia 2003 r. o szczególnych zasadach przygotowania i realizacji inwestycji w zakresie dróg publicznych,
- 4) aktualizację map ewidencyjnych oraz uzyskanie aktualnych na dzień przekazania dokumentacji do Zamawiającego wypisów z ewidencji gruntów dla wszystkich nieruchomości w granicach inwestycji. Aktualizacja map ewidencyjnych dotyczyć ma naniesienia zmian wynikających z projektów podziałów.

Wykonawca dokumentacji podziałowej będzie na bieżąco informował Projektanta o wszystkich zmianach w ewidencji nieruchomości wynikłych na etapie jej opracowywania względem posiadanej mapy do celów projektowych.

5.15 Projekt stałej organizacji ruchu

Wykonawca opracuje i uzyska zatwierdzenie projektu stałej organizacji ruchu.

Projekty organizacji ruchu należy wykonać zgodnie z:

- a) Rozporządzeniem Ministra Infrastruktury oraz Ministra Spraw Wewnętrznych i Administracji z dnia 31 lipca 2002 r. w sprawie znaków i sygnałów drogowych (Dz.U.2019.2310 j.t.) wraz z aktualnie obowiązującymi załącznikami,
- b) Rozporządzeniem Ministra Infrastruktury z dnia 23 września 2003r. w sprawie szczegółowych warunków zarządzania ruchem na drogach oraz wykonywania nadzoru nad tym zarządzeniem (Dz.U.2017.784 j.t.),
- c) Ustawą z 20 czerwca 1997 roku Prawo o ruchu drogowym (Dz.U.2020.110 j.t.).

Wykonawca w projekcie SOR uwzględni wszystkie zmiany znaków i sygnatów drogowych wychodzących poza obszar projektu z niego wynikających.

Dodatkowe wymagania Zamawiającego dotyczące projektu SOR zostały określone w „Wytycznych technicznych projektowania i realizacji inwestycji na drogach wojewódzkich w województwie pomorskim.”

Przekazany projekt, oprócz wersji edytowalnej, będzie skanem zatwierdzonej przez organ dokumentacji.

5.16 Opracowanie oraz złożenie do organu wniosku o wydanie decyzji realizacyjnej

Komplet materiałów do złożenia wniosku należy opracować zgodnie z obowiązującymi przepisami tj.:

- a) Ustawą z dnia 10 kwietnia 2003 r. o szczególnych zasadach przygotowania i realizacji inwestycji w zakresie dróg publicznych (Dz.U.2024.725 t.j. z dnia 2024.05.14),
- b) Ustawą z dnia 7 lipca 1994 r. Prawo budowlane (Dz.U.2024.725 t.j. z dnia 2024.05.14),
- c) Rozporządzeniem Ministra Rozwoju z dnia 11 września 2020 r. w sprawie szczegółowego zakresu i formy projektu budowlanego (Dz.U.2020.1609 z dnia 2020.09.18),
- d) Rozporządzeniem Ministra Rozwoju i Technologii z dnia 20 grudnia 2021 r. w sprawie szczegółowego zakresu i formy dokumentacji projektowej, specyfikacji technicznych wykonania i odbioru robót budowlanych oraz programu funkcjonalno-użytkowego (Dz. U. poz. 2454 z dnia 2021.12.29).

W razie konieczności korekty wniosku, Projektant dokona uzupełnienia brakujących dokumentów. Wniosek o wydanie decyzji realizacyjnej złoży w 2 egzemplarzach pozostałe materiały zgodnie z przepisami.

Wykonawca złoży wniosek o wydłużenie terminu uzupełnienia w procedurze ZRID **wyłącznie za pisemną zgodą Zamawiającego**. Zamawiający może skrócić czas na uzupełnienie, który wynika z treści wezwania organu. Wszystkie uzupełnienia do wniosku zostaną udostępnione Zamawiającemu do wiadomości przed ich złożeniem. Wykonawca będzie udzielał wyjaśnień/odpowiedzi/uzupełnień na wezwania organu w trakcie procedur administracyjnych. Wykonawca uzyska w imieniu Zamawiającego decyzje kompletne dla całego przedsięwzięcia.

5.17 Uzyskanie uzgodnień końcowych przebudowy infrastruktury energetycznej (w ramach rękojmi)

Realizacja zgodnie z wymaganiami operatorów sieci.

5.18 Udzielanie wyjaśnień/odpowiedzi/uzupełnień na wezwania organu w trakcie procedur administracyjnych (w ramach rękojmi)

Realizacja zgodnie z Umową.

5.19 Opracowanie odpowiedzi na pytania i wynikających z nich zmian projektu w trakcie postępowania o udzielenie zamówienia publicznego na realizację robót budowlanych

Dokumentacja projektowa będzie służyć do określenia zakresu robót i opisu przedmiotu zamówienia na wykonanie robót budowlanych. Wykonawca opracuje odpowiedzi na pytania i wynikające z nich zmiany projektu w trakcie postępowania o udzielenie zamówienia publicznego na realizację robót budowlanych objętych tym zamówieniem. **Wykonawca będzie pełnił obowiązki do czasu wyłonienia wykonawcy we wszystkich postępowaniach, które będą prowadzone w oparciu o przedmiotową dokumentację projektową.**

6. Realizacja Umowy

6.1. Harmonogram realizacji umowy

Harmonogram realizacji umowy m.in. służy Zamawiającemu do kontroli postępu realizacji zadania przez Wykonawcę. **Zamawiający udostępni przykładowy harmonogram, który powinien ułatwić wykonawcy zaplanowanie zadania zgodnie z poniższymi warunkami (Załącznik nr 2 do OPZ).**

1. Dla zapewnienia możliwości monitorowania postępu prac projektowych Wykonawca przedstawi Zamawiającemu do zatwierdzenia harmonogram realizacji umowy.
2. Wykonawca zobowiązany jest przedłożyć harmonogram realizacji umowy w dniu podpisania umowy. Harmonogram realizacji umowy będzie odpowiadał niżej wymienionym wymaganiom, z uwzględnieniem wymagań umowy, własnych możliwości Wykonawcy, a także wymaganych procedur prawnych i możliwych do przewidzenia przeszkód.
3. Wykonawca zobowiązany jest przedkładać Zamawiającemu do zatwierdzenia kolejne zaktualizowane harmonogramy realizacji umowy w terminie **7 dni** od daty:
 - polecenia Zamawiającego wydanego w przypadku, kiedy postęp prac przy wykonywaniu elementów opracowań projektowych nie będzie zgodny z harmonogramem realizacji umowy,
 - wprowadzenia przez Zamawiającego zmian w umowie.
4. W harmonogramie realizacji umowy Wykonawca przedstawi:
 - poszczególne elementy opracowań projektowych **wraz z ich wartościami brutto, z planowanymi płatnościami w podziale miesięcznym w całym okresie realizacji projektu z uwzględnieniem czasu na wydanie opinii/zatwierdzenia przez Zamawiającego oraz 30 dni na zrealizowanie płatności po odbiorze i przekazaniu faktury** zgodnie z umową,
 - kolejność, w jakiej Wykonawca proponuje realizować poszczególne elementy opracowań projektowych,

- terminy i czas wykonywania poszczególnych elementów opracowań projektowych takich jak: mobilizacja, analiza materiałów wyjściowych, zebranie danych archiwalnych, pomiary, badania, ekspertyzy, prace projektowe (opisy, rysunki, obliczenia), uzgodnienia, zatwierdzenia, prezentacje, opinie, sprawdzenia, uzupełnienia, poprawki, odbiór, zatwierdzenie,
 - rezerwy czasowe na prace i zdarzenia nieprzewidziane,
 - obraz „ścieżki krytycznej” oraz takie dodatkowe informacje, jakich może racjonalnie zażądać Zamawiający.
5. Zamawiający zatwierdzi harmonogram realizacji umowy, o ile będzie on zgodny z wymaganiami umowy, OPZ lub wydanymi poleceniami, w ciągu **21 dni** od daty przedłożenia do zatwierdzenia. Za dotrzymanie tego terminu odpowiedzialny jest Wykonawca.
6. Wykonawca w ciągu 3-ch dni roboczych od przekazania uwag Zamawiającego (możliwa jest tu obustronna korespondencja za pośrednictwem poczty elektronicznej kierowanej na adres biura projektów i sekretariatu ZDW), przekaże poprawiony harmonogram. **Brak zatwierdzenia harmonogramu przez Zamawiającego w ciągu 21 dni** od uruchomienia procedury z powodu niespełnienia warunków wiąże się z pozostawieniem wniosku bez rozpatrzenia, a Wykonawca będzie obciążony karami za brak harmonogramu zgodnie z Umową.
7. Wykonawca będzie wykonywał aktualizację harmonogramu realizacji umowy na swój koszt. Brak zatwierdzonego harmonogramu realizacji umowy przez Zamawiającego nie zwalnia Wykonawcy z realizacji zadania.
8. **Harmonogram powinien spełniać następujące założenia:**
- 1) posiadać wszystkie dane dotyczące projektu (nazwa zadania wraz z logo programu finansowania zadania, nr umowy + data, wykonawca, data sporządzenia, wersja harmonogramu, podpis osobisty lub cyfrowy, legenda, pozycje oraz ich wartości brutto zgodne z formularzem cenowym oraz niewymienione pozycje dokumentacyjne z OPZ pkt 2., terminy rozpoczęcia i zakończenia prac poszczególnych pozycji, wszystkie elementy, o których mowa w OPZ włącznie z radami projektu, spotkaniami informacyjnymi itd.),
 - 2) harmonogram powinien być czytelny, mieścić się na jednym arkuszu A3,
 - 3) tekst nie powinien być mniejszy niż 2,5 mm,
 - 4) MDCP, inwentaryzacja stanu istniejącego, inwentaryzacja istniejącej zieleni, koncepcja: **przed uruchomieniem Projektu Budowlanego, nie później niż 1,5 miesiąca od podpisania umowy,**
 - 5) opinia do geometrii zarządzającego ruchem: **po koncepcji i nie później niż połowa okresu opracowania PB,**

- 6) złożenie wniosku o wydanie dec. środowiskowej (DŚ): **nie później niż połowa okresu opracowania PB**; czas na wydanie DŚ: **min. 5 miesięcy**,
- 7) okres wydania pozwolenia wodnoprawnego od momentu złożenia wniosku: **min. 3 miesiące**,
- 8) opracowanie projektu wycinki i nasadzeń drzew: **przed zakończeniem PB**,
- 9) szacunkowa wartość inwestycji: **po uzyskaniu wszystkich warunków nie później niż połowa okresu PB**,
- 10) wydanie warunków technicznych: **2 miesiące**,
- 11) wydanie uzgodnień: **2 miesiące**,
- 12) opinia geotechniczna: **nie później niż połowa okresu opracowania PB**,
- 13) Zamawiający przewiduje wydanie opinii/zatwierdzenia elementów dokumentacji przed momentem przekazania ich do odbioru we wskazanym w harmonogramie okresie.

a. Wykonawca przed przekazaniem do odbioru uzyska od Zamawiającego zatwierdzenie następujących elementów dokumentacji:

- inwentaryzacja wraz z analizą stanu istniejącego obszaru objętego inwestycją,
- kompletny wniosek o wydanie DŚ (KIP oraz Raport OOŚ wraz z załącznikami),
- wniosek o pozwolenie wodnoprawne,
- dokumentacja geotechniczna,
- linie rozgraniczające proj. pasa drogowego wykonane zgodnie z ustawą ZRID wraz z analizą własności,
- projekt budowlany,
- kompletny wniosek o wydanie dec. ZRID wraz z załącznikami (na podstawie którego Zamawiający uzyska decyzję ZRID z rygorem natychmiastowej wykonalności),
- projekt Wykonawczy.

Dla zatwierdzenia należy przewidzieć czas min. 21 dni od przekazania kompletnego opracowania.

b. Do pozostałych elementów wymienionych w OPZ/formularzu cenowym Zamawiający wyda opinię. Powyższe nie zwalnia wykonawcy ze spełnienia warunku zgodności dokumentacji z OPZ, wytycznymi oraz przepisami prawa. Dla opinii należy przewidzieć czas min. 14 dni od przekazania kompletnego opracowania.

14) Studium Wykonalności oraz Kosztorys Inwestorski: **na zakończenie projektu**.
Niespełnienie powyższych warunków jest podstawą do odmowy zatwierdzenia Harmonogramu.

9. Zamawiający nie wyklucza sytuacji, w której niezbędne będzie wykonanie **ponownej** analizy lub aktualizacji poszczególnych elementów dokumentacji m.in. np.: MDCP, inwentaryzacji przyrodniczej, przeprowadzenie OOŚ itd.

UWAGA. Wykonawca bez względu na okoliczności každorazowo przedkłada poszczególne elementy dokumentacji do opinii / zatwierdzenia Zamawiającemu w terminie nie później niż wskazuje na to harmonogram. Brak wiedzy do sporządzenia kompletnego opracowania, nie zwalnia Wykonawcy od wykonania powyższej czynności. Zamawiający oczekuje, że opracowanie będzie kompletne w zakresie, w którym wykonawca mógł je opracować. Jest to jeden z warunków koniecznych, by Zamawiający mógł uznać brak winy Wykonawcy za opóźnienie w realizacji danego elementu lub całego zadania. Wniosek o wydanie opinii będzie m.in. zawierał informację w jakim zakresie Wykonawca nie mógł wykonać opracowania i z czego to wynika. Powyższa informacja nie stanowi wniosku o aneks w rozumieniu umowy.

6.2. Wydanie przez Zamawiającego opinii dokumentacji/elementów dokumentacji lub jej zatwierdzenia.

W celu wydania przez Zamawiającego opinii, Wykonawca zobowiązany jest przedłożyć za pismem co najmniej 1 egz. wersji papierowej oraz elektronicznej dokumentacji na CD/pen drive w formie kompletnej i oprawionej, zawierającej m.in.: stronę tytułową, spis treści, część opisową wraz z wnioskami, część rysunkową, oraz wyjaśnienia/stanowisko do już uzyskanych warunków, opinii, uzgodnień, decyzji. W treści wniosku wpisze podstawę do wydania stanowiska. Zamawiający nie przewiduje wydawania opinii do elementu dokumentacji więcej niż raz. Dwukrotna ocena Zamawiającego jest możliwa jedynie dla sytuacji opisanej w pkt. 6.1 ust. 10. Opinia odnosić się będzie do merytoryki elementu i nie musi obejmować weryfikacji zgodności z OPZ co jest obowiązkiem Wykonawcy.

Zamawiający zatwierdzi dokumentację dla elementów wskazanych w pkt 6.1. ust. 8 pkt 13) a., jeżeli będą kompletne oraz spełnią przepisy oraz wymagania przedstawione w OPZ. Brak zatwierdzenia dokumentacji lub przedłużający się okres wydania zatwierdzenia obciąża wykonawcę prac projektowych.

6.3. Korespondencja

Wykonawca zobowiązany jest do dochowania formy pisemnej korespondencji związanej z realizacją zadania. Korespondencja każdorazowo będzie posiadała wymagane przez OPZ logo programu finansującego realizację zadania, inwestora, będzie podpisana w oryginale lub kwalifikowanym podpisem elektronicznym przez osobę umocowaną w umowie, lub pełnomocnika. W korespondencji z Zamawiającym (i innymi organami/stronami) w sprawach realizacji umowy, Wykonawca każdorazowo wskaże podstawę prawną, paragraf umowy, punkt OPZ lub harmonogramu, który zobowiązuje go do wydania stanowiska w sprawie.

Korespondencja będzie zgodna z przepisami, zawierała wszystkie ważne dla wniosku/sprawy elementy/projekty, będzie zgodna ze standardami organizacji, do której zwraca się Wykonawca, będzie zawierała znane Wykonawcy okoliczności, świadcząc, że wniosek jest kompletny. Zawierać będzie również załączniki: dokumentację, opracowania składające się z części opisowej wraz z analizą i wnioskami oraz części rysunkowej, kopie dokumentów, oryginał pełnomocnictwa/upoważnienia.

Korespondencja w sprawach kluczowych dla realizacji umowy będzie prowadzona wyłącznie w formie pisemnej z potwierdzeniem wysłania oraz odbioru. Wykonawca będzie przechowywał dokumenty i każdorazowo przedstawi je stronom na wezwanie.

W każdej korespondencji, po której Wykonawca oczekuje wydania stanowiska, należy wpisać, że: **„zadanie pn. jest inwestycją strategiczną Województwa pomorskiego i jakiegokolwiek opóźnienia w udzieleniu odpowiedzi może mieć negatywny wpływ na jego realizację.”**

- a) **Wnioski o warunki/uzgodnienie.** Wykonawca każdorazowo i bez wyjątku będzie kierował korespondencje do stron w sprawie wydania warunków/uzgodnienia wpisując informację, **że „oczekuje odpowiedzi w terminie nie później niż 30 dni od jej otrzymania tj. do dnia”** oraz zamieści dopisek **„Jeżeli wydanie dokumentu nie będzie możliwe we wskazanym w piśmie terminie, oczekujemy przekazania pisemnej informacji do kiedy odpowiedź zostanie udzielona.”**

Wykonawca występując o warunki techniczne wezwie zarządcę sieci do przedstawienia dokumentu, na podstawie którego została wybudowana sieć w pasie drogowym i kiedy (miesiąc, rok), oraz poinformuje go również, że przebudowa/usunięcie kolizji nastąpi zgodnie z ustawą o drogach publicznych art. 32 i 39 ust. 5. oraz ustawy o wspieraniu rozwoju i sieci telekomunikacyjnych z 17.07.2010. zmiana przepisu art. 39 ust 5. o drogach publicznych

W przypadku braku odpowiedzi w wyznaczonym terminie Wykonawca **wezwie pisemnie** stronę do udzielenia odpowiedzi zgodnie z wnioskiem oraz poinformuje, że **„...w przypadku kolejnego opóźnienia wydania warunków/uzgodnienia, prześle projekt budowlany opracowany zgodnie ze standardowymi warunkami technicznymi operatora z żądaniem jego uzgodnienia.”**

Wykonawca wyśle operatorowi projekt do uzgodnienia niezwłocznie po upływie 3. miesiąca od skutecznego dostarczenia wniosku o wydanie

warunków. Projekt powinien być zgodny z przepisami, standardem operatora oraz kompletny pod względem formalnym.

- b) **Wnioski o opinię**. Wykonawca każdorazowo i bez wyjątku wpisze informację „**Wnioskodawca oczekuje wydania opinii w terminie dni (odpowiednio do przepisów) od otrzymania wniosku. Brak opinii będzie traktowany jako brak uwag do przedłożonych dokumentów**”.

W sprawach niedotyczących kluczowych spraw umowy Wykonawca będzie kontaktował się Zamawiającym za pośrednictwem poczty elektronicznej **wyłącznie za pośrednictwem koordynatora** na zasadach opisanych w „Wytyczne techniczne projektowania i realizacji inwestycji na drogach wojewódzkich w województwie pomorskim”

7. Skład dokumentacji projektowej

7.1. Projekt budowlany (PB)

1) etap 1: do odbioru końcowego zgodnie z umową

- a) PZT i PAB – 1 egz. w wersji papierowej
- b) PZT i PAB – 3 egz. złożone do organu administracji architektoniczno-budowlanej - dostarczyć potwierdzenie złożenia wniosku na uzyskanie decyzji realizacyjnej,
- c) Projekt techniczny (PT) – 4 egzemplarze,
- d) CD/pen drive z kompletnym PB wraz z wnioskiem w celu uzyskania decyzji realizacyjnej,
- e) Inwentaryzacja stanu istniejącego - 1 egzemplarz,
- f) Projekt stałej organizacji ruchu - 2 egzemplarze.

2) etap 2: po wydaniu ostatecznej decyzji realizacyjnej (w ramach rękojmi)

- a) oryginał PB (PZT, PAB) opieczetowany przez organ administracji architektoniczno-budowlanej wraz z załącznikami – 1 egz.
- b) kopię oryginału PB opieczetowany przez organ – 3 egz.
- c) CD ze zeskanowanym PB (zgodnie z pkt 2) lit. a) oraz PT wraz z kompletną korespondencją ws. dec. administracyjnej do czasu ostateczności oraz ostateczny wniosek o wydanie decyzji realizacji wraz z decyzją ostateczną administracyjną (jeśli wystąpi taka konieczność).

Uwaga: Wszystkie opracowania powinny zostać przedłożone na płycie CD/pen drive w wersji edytowalnej i nieedytowalnej w oryginale (podpisane/ opieczetowane) w PDF i dodatkowa kompletna dokumentacja z przeznaczeniem ogłoszenia na stronie internetowej.

7.2. Projekt wykonawczy, wykaz robót, STWIORB - po 4 egzemplarze.

7.3. Opracowania związane wchodzące w skład projektu PB lub PW zgodnie z liczbą tych opracowań. Opracowania nie wchodzące do PB i PW opracować w 1 egzemplarzu.

7.4. Kosztorys ofertowy, Kosztorys inwestorski, Przedmiar robót - po 1 egzemplarzu + CD/pen drive.

7.5. Wersja elektroniczna zawierająca skany ostatecznych i oryginalnych dokumentów z pkt. 5: projekt budowlany, wykonawczy, STWiORB, Kosztorysy, przedmiary, wykazy na płycie CD/DVD/pen drive w plikach w formacie PDF (wektorowy) oraz wersji edytowalnej (*.dwg, *.dgn, *.dxf, *.xlsx, *.docx) w 1 egzemplarzu (komplet).

7.6. Komplet zanonimizowanych materiałów przetargowych do ogłoszenia postępowania na roboty budowlane, w skład których wejdą m.in: **PB, PW, decyzje, uzgodnienia, opinie oraz poniższe opracowania** na nośniku CD/pen drive w wersji PDF w 1 egzemplarzu (komplet).

7.7. Komplet podpisanych oryginałów dokumentów przedstawiających kompletne postępowania wydania uzgodnień, opinii i decyzji administracyjnych wraz z wnioskami oraz ich kopii w postaci skanów (oryginałów) oraz ich wersje edytowalne na nośniku CD/pen drive w 1 egzemplarzu (komplet).

7.8. Komplet oryginałów dokumentów przedstawiających kompletne postępowania wydania decyzji o środowiskowych uwarunkowaniach włącznie z procedurą oceny oddziaływania na środowisko (OŚ) oraz ich kopii w postaci skanów (oryginałów) oraz ich wersje edytowalne na nośniku CD/pen drive w 1 egzemplarzu (komplet).

7.9. Komplet podpisanych oryginałów dokumentów przedstawiających kompletne postępowania wydania decyzji o pozwoleniu wodnoprawnym wraz z wnioskami oraz ich kopii w postaci skanów (oryginałów) oraz ich wersje edytowalne na nośniku CD/pen drive w 1 egzemplarzu (komplet).

Wersja elektroniczna musi być tożsama z przekazaną wersją papierową. Wykonawca odpowiada za zgodność wersji elektronicznej z przekazaną wersją papierową.

Wszystkie egzemplarze dokumentacji, specyfikacji, kosztorysów, wniosków itp. powinny być opatrzone nazwą Zadania oraz tabelą identyfikacyjną zawierającą m.in. dane z tabeli projektu oraz stadium opracowania, nr tomu, nr egzemplarza, datę opracowania.

8. Terminy realizacji zamówienia

Wykonawca zobowiązany jest wykonać i dostarczyć przedmiot umowy w ramach zakresu podstawowego w terminie, o którym mowa w § 1. ust. 1. Umowy tj. **w terminie 23 miesiące licząc od dnia zawarcia Umowy.**

Wykonawca dostarczy Zamawiającemu w celu zatwierdzenia projekt budowlany posiadający wszelkie wymagane decyzje, pozwolenia, zezwolenia, opinie i uzgodnienia wraz z kompletnym wnioskiem o wydanie zgłoszenia/decyzji realizacyjnej nie później niż 2 tygodnie przed jego złożeniem do organu. Po zatwierdzeniu przez Zamawiającego Wykonawca złoży wniosek do właściwego organu.

9. Odbiór dokumentacji

Wykonawca przekaze Zamawiającemu przedmiot zamówienia wraz z protokołem przekazania powołując się na właściwe zapisy umowy. Zamawiający po pozytywnej weryfikacji odbierze dokumentację protokołem odbioru. Warunki i zasady przekazania i odbioru dokumentacji określa umowa.

10. Informacje dodatkowe

Nazwa projektu może ulec zmianie, gdyż będzie wynikała z przyjętego do dalszego procedowania wariantu realizacyjnego oraz warunków jego realizacji.

11. Załączniki:

1. „Wytyczne techniczne projektowania i realizacji inwestycji na drogach wojewódzkich w Województwie Pomorskim” wraz załącznikami 1, 2 oraz 3.
2. Wzór Harmonogramu.
3. Mapa do celów projektowych – fragment.
4. Wzór Zestawienia uzgodnień, opinii, warunków, decyzji.

Magdalena Włodarska

.....
(podpis i pieczęć imienna osoby sporządzającej)